

NEW KIJANG INNOVA

Panduan Singkat

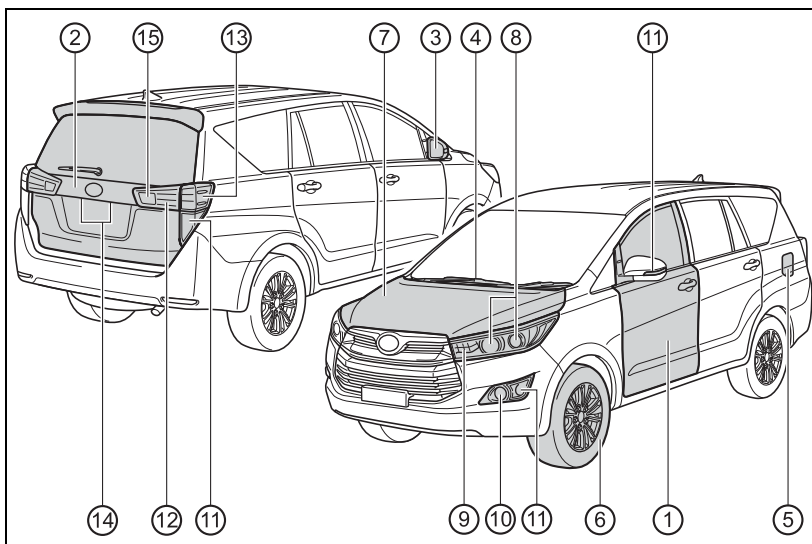
Untuk membaca Pedoman Pemilik secara lengkap,
Anda dapat melihatnya pada CD di sampul belakang buku ini



Daftar Isi

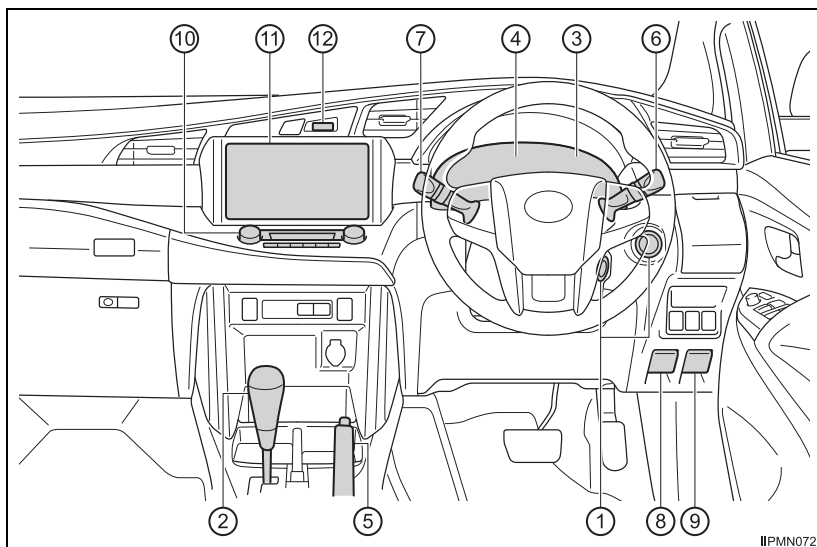
Panduan Singkat hanya mencantumkan hal-hal yang penting bagi keselamatan, fitur baru, dan informasi menghadapi keadaan darurat. Panduan singkat tidak dimaksudkan sebagai pengganti Pedoman Pemilik. Kami sangat menyarankan anda untuk meninjau kembali CD Pedoman Pemilik sehingga Anda akan memiliki pemahaman yang lebih baik dari kemampuan kendaraan Anda dan keterbatasannya

Bab 1	Bab 2
Sebelum Pengendaraan	Saat Pengendaraan
<ul style="list-style-type: none"> ● Kunci-kunci..... 11 ● Sistem anti pencurian..... 12 ● Tutup tangki bahan bakar 13 ● Sabuk keselamatan..... 13 ● Untuk berkendara yang aman..... 16 ● SRS airbag 17 ● Karpet lantai 20 	<ul style="list-style-type: none"> ● Kunci kontak22 ● Engine switch.....23 ● Transmisi otomatis.....24 ● Transmisi manual.....25 ● Toyota parking assist-sensor.....26 ● Multi-information display29 ● Sistem bantu pengendaraan30
Bab 3	Bab 4
Fitur Interior	Perawatan dan Perlindungan
<ul style="list-style-type: none"> ● Sistem air conditioner depan manual (tipe G.)..... 32 ● Sistem air conditioner depan otomatis (tipe V & Venturer.)..... 34 	<ul style="list-style-type: none"> ● Kompartemen mesin.....38 ● Oli mesin40
Bab 5	Bab 6
Informasi Penting	Sistem Audio
<ul style="list-style-type: none"> ● Lampu peringatan dan indikator 42 ● Bila kendaraan Anda harus dihentikan dalam keadaan darurat..... 44 ● Jika kendaraan Anda perlu diderek..... 44 ● Bila Anda mengalami ban kempes 46 ● Bila mesin tidak dapat dihidupkan 52 	<ul style="list-style-type: none"> ● Sistem audio tipe G.....54 ● Sistem audio tipe V58 ● Sistem audio tipe Venturer.....60
Bab 7	
Spesifikasi Kendaraan	
<ul style="list-style-type: none"> ● Spesifikasi.....63 	



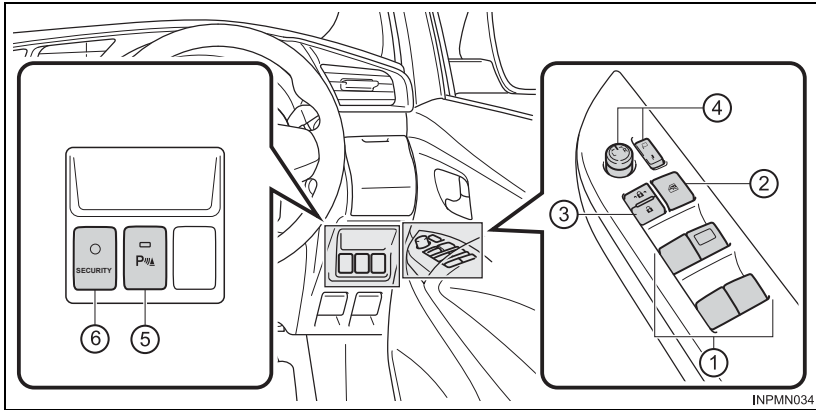
- | | |
|-----------------------------|--|
| ① Pintu-pintu samping | ⑨ Lampu posisi depan/daytime running light (tipe V & Venturer) |
| ② Pintu bagasi | ⑩ Lampu kabut |
| ③ Kaca spion luar | ⑪ Lampu tanda belok |
| ④ Wiper kaca depan | ⑫ Lampu belakang |
| ⑤ Pintu pengisi bahan bakar | ⑬ Lampu rem/belakang |
| ⑥ Ban | ⑭ Lampu plat nomor polisi |
| ⑦ Kap mesin | ⑮ Lampu mundur |
| ⑧ Lampu besar | |

*: Jika dilengkapi

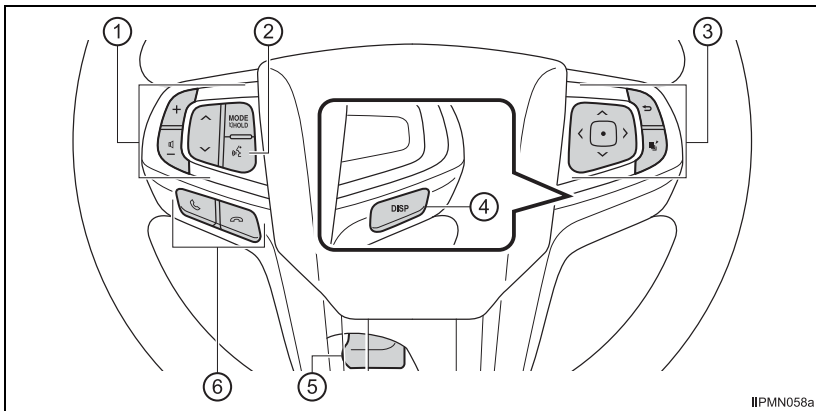


II PMN072

- | | |
|---|---|
| ① Kunci kontak / Engine switch | ⑧ Tuas pembebas kunci kap mesin |
| ② Tuas transmisi
(Transmisi otomatis) /
Tuas transmisi
(transmisi manual) | ⑨ Pembuka tutup pengisian
bahan bakar |
| ③ Meter kombinasi | ⑩ Sistem air conditioner depan
manual (tipe G)
Sistem air conditioner depan
otomatis (tipe V & Venturer) |
| ④ Multi-information display | ⑪ Sistem audio |
| ⑤ Tuas rem parkir | ⑫ Jam |
| ⑥ Tuas lampu tanda belok dan
Switch lampu besar | |
| ⑦ Switch wiper dan washer
kaca depan dan
Switch wiper dan washer kaca
belakang | |



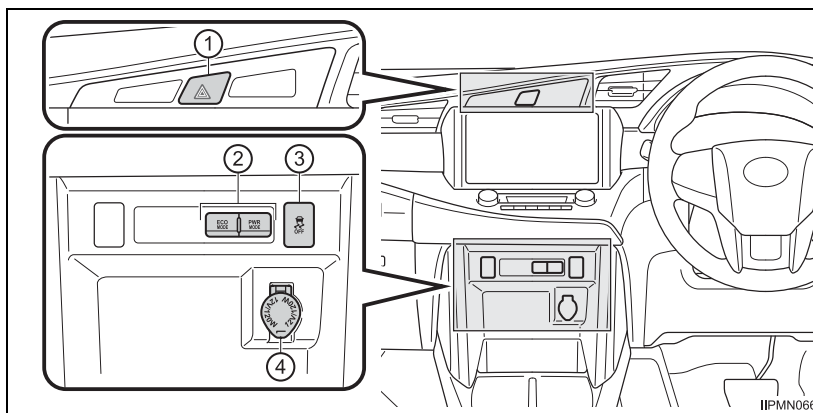
- ① Switch-switch power window
- ② Switch kunci jendela
- ③ Switch door lock
- ④ Switch kaca spion luar
- ⑤ Switch Toyota parking assist-sensor
- ⑥ Indikator alarm



- ① Tombol pengatur audio
- ② Switch bicara*¹
- ③ Switch kontrol meter*²
- ④ Tombol "DISP"*²
- ⑤ Tuas pembebas kunci tilt and telescopic roda kemudi
- ⑥ Switch telepon

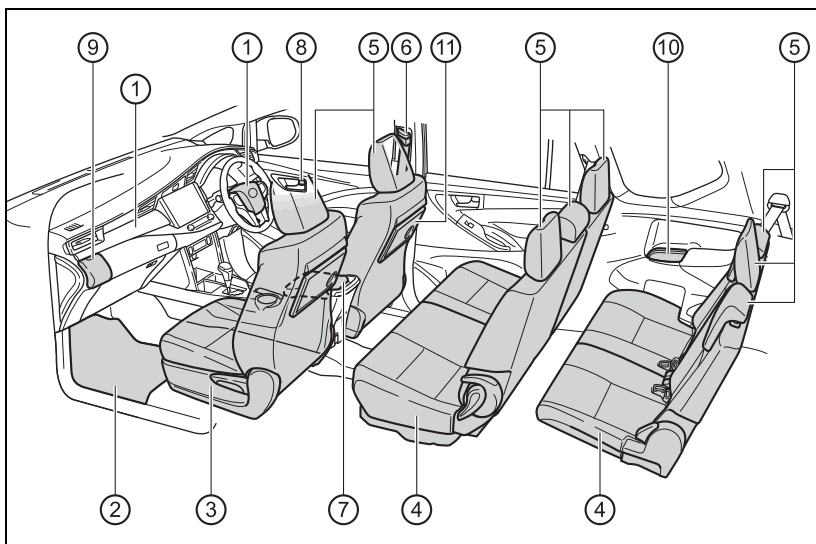
*1: Switch dapat digunakan tergantung pada jenis sistem audio

*2: Jika dilengkapi

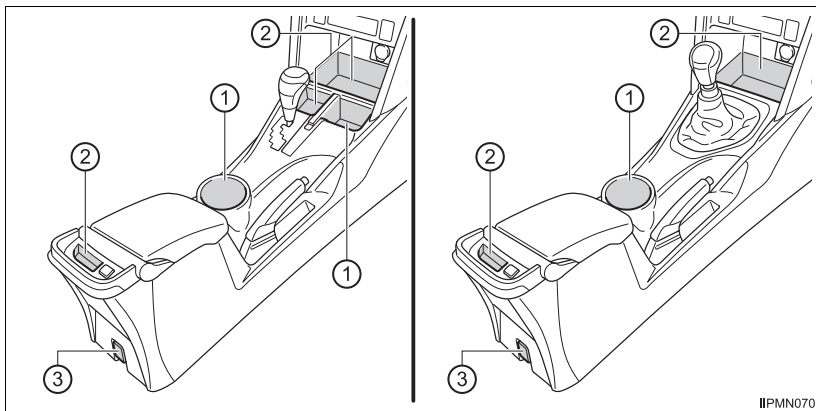


- ① Switch flasher darurat
- ② Switch pilihan mode pengendalian

- ③ Switch VSC OFF
- ④ Power outlet



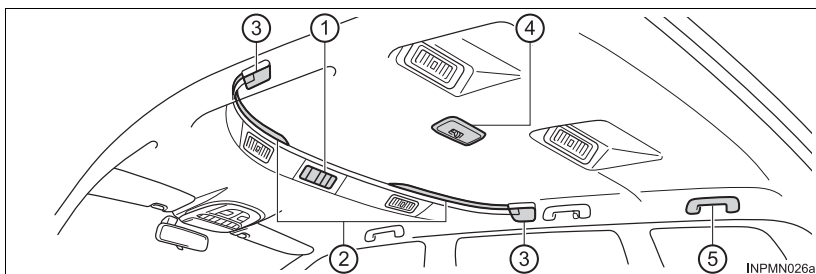
- | | |
|-------------------------|----------------------------------|
| ① SRS airbag | ⑦ Console box |
| ② Karpas lantai | ⑧ Tombol kunci sisi dalam |
| ③ Tempat duduk depan | ⑨ Pemegang gelas |
| ④ Tempat duduk belakang | ⑩ Pemegang botol |
| ⑤ Sandaran kepala | ⑪ Meja lipat (tipe V & Venturer) |
| ⑥ Sabuk keselamatan | |



① Pemegang gelas

② Boks tambahan

③ Power outlet



① Tuas kontrol putaran kipas (tipe G) /
Panel kontrol sistem pendingin
belakang (tipe V & Venturer)

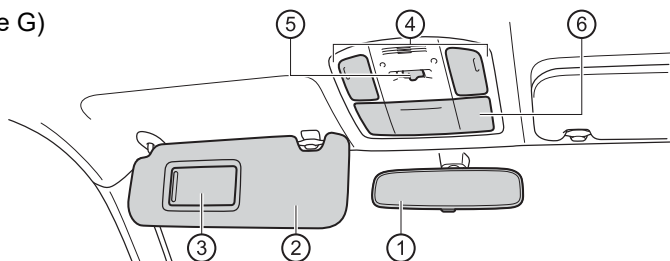
④ Lampu interior belakang

⑤ Assist grip

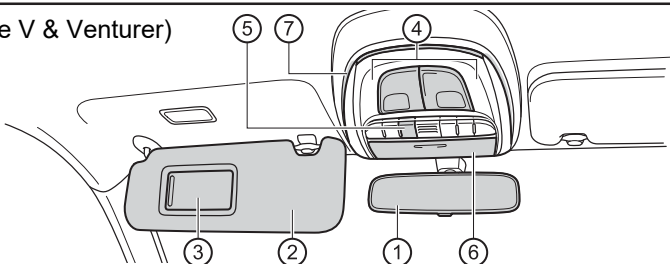
② Penerangan langit-langit (tipe V & Venturer)

③ Lampu baca belakang (tipe V & Venturer)

(Tipe G)



(Tipe V & Venturer)



INPMN038a

- | | |
|------------------------------------|---|
| ① Kaca spion dalam | ⑤ Switch utama lampu baca/ lampu interior |
| ② Pelindung matahari* ² | ⑥ Boks tambahan |
| ③ Kaca rias | ⑦ Penerangan langit-langit* ¹ |
| ④ Lampu baca/lampu interior | |

*¹: Gambar menunjukkan bagian depan, terkadang juga dilengkapi di bagian belakang.

*²: JANGAN PERNAH menggunakan sistem perlindungan anak menghadap ke belakang di tempat duduk depan yang dilindungi dengan ACTIVE AIRBAG, KEMATIAN atau CEDERA SERIUS ke ANAK dapat terjadi.



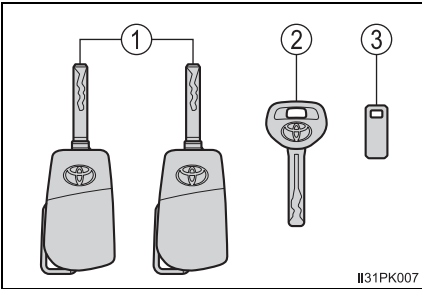
Sebelum pengendaraan

Kunci-kunci	11
Sistem anti pencurian	12
Tutup tangki bahan bakar.....	13
Sabuk keselamatan	13
Untuk berkendara yang aman	16
SRS airbag	17
Karpet lantai	20

Kunci-kunci

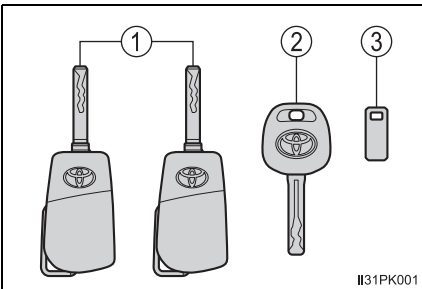
Kunci-kunci

- Tipe (G)
(Kendaraan tanpa sistem smart entry & start)



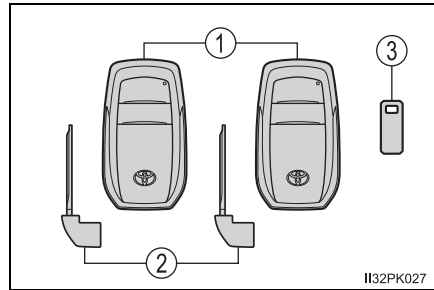
- ① Kunci utama
- ② Kunci valet
- ③ Plat nomor kunci

- Tipe (V)
(Kendaraan tanpa sistem smart entry & start)



- ① Kunci utama
- ② Kunci valet
- ③ Plat nomor kunci

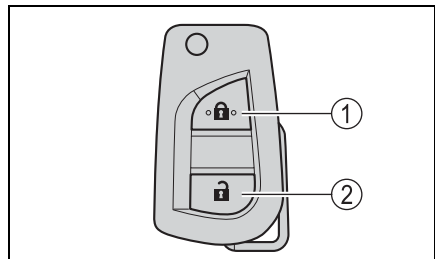
- Tipe (Venturer)
(kendaraan dengan sistem smart entry & start)



- ① Kunci elektronik
- ② Kunci mekanikal
- ③ Plat nomor kunci

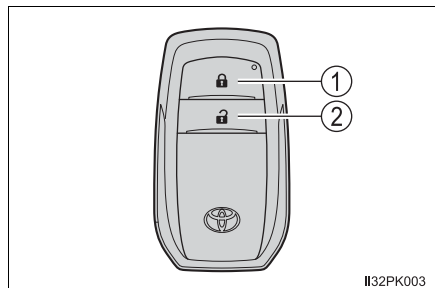
Wireless remote control

- Tipe A dan B



- ① Mengunci pintu
Periksa bahwa pintu telah terkunci dengan aman.
- ② Membuka penguncian pintu

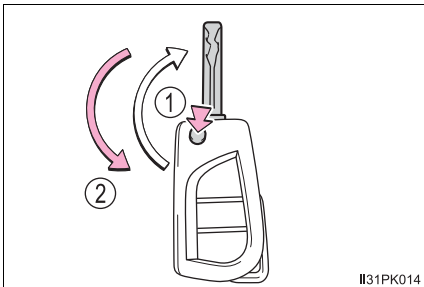
- Tipe C



Sebelum Pengendaraan

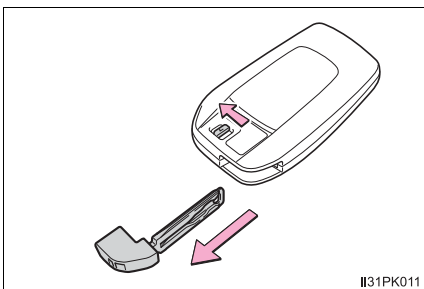
- ① Mengunci pintu
Periksa bahwa pintu telah terkunci dengan aman.
- ② Membuka penguncian pintu

Menggunakan kunci utama (tipe G dan V)



- ① Membebaskan
- ② Melipat

Menggunakan kunci mekanikal (tipe Venturer)



Untuk mengeluarkan kunci mekanikal, geser tuas pembebas dan keluarkan kunci mekanikal.

Kunci mekanikal hanya dapat dimasukkan dalam satu arah, seperti halnya kunci lain yang memiliki alur satu sisi. Bila kunci tidak dapat dimasukkan ke dalam silinder kunci, putar kuncinya dan coba kembali untuk memasukkannya.

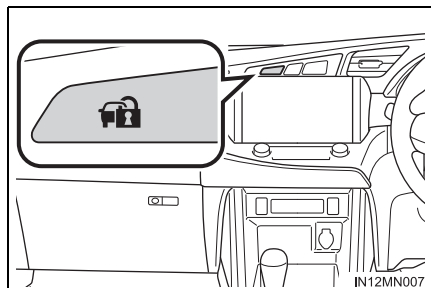
Sistem anti pencurian

Sistem engine immobilizer

Kunci kendaraan mempunyai chip transponder di dalamnya, agar mesin tidak dapat dihidupkan bila kunci tersebut belum didaftarkan dalam komputer kendaraan.

Jangan pernah menyimpan kunci di dalam kendaraan ketika Anda meninggalkan kendaraan.

Sistem ini dirancang untuk membantu mencegah pencurian kendaraan tetapi tidak menjamin keamanan sepenuhnya terhadap segala penyusup.



Lampu indikator berkedip setelah kunci dicabut dari kunci kontak untuk menunjukkan bahwa sistem sedang bekerja.

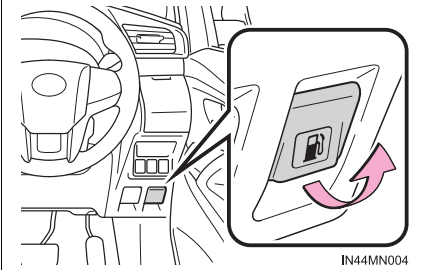
Lampu indikator akan padam setelah kunci yang terdaftar dimasukkan ke dalam kunci kontak untuk menunjukkan bahwa sistem dibatalkan.

Jangan memodifikasi atau melepas sistem.

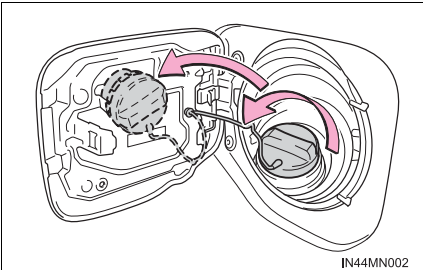
Sistem engine immobilizer bisa saja tidak berfungsi atau beroperasi dengan benar, bila sistem ini dimodifikasi atau dilepas.

Tutup tangki bahan bakar

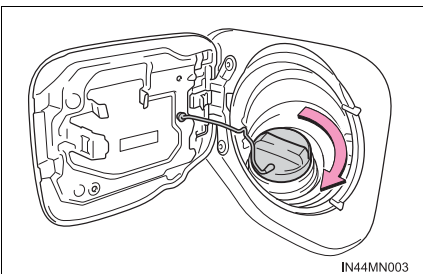
Membuka dan menutup tutup tangki bahan bakar



- 1 Tarik ke atas tuas pembuka untuk membuka pintu pengisi bahan bakar.



- 2 Putar tutup tangki bahan bakar secara perlahan untuk membuka dan gantungkan pada tempatnya.

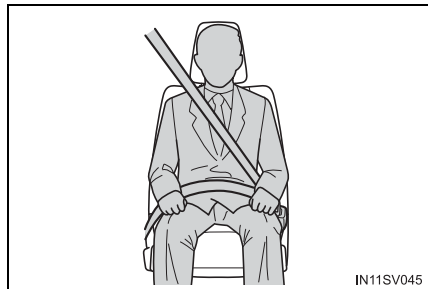


- 3 Setelah mengisi bahan bakar, putar tutup tangki bahan bakar hingga Anda mendengar bunyi klik. Sekali tutup dilepas, tutup akan kembali lagi ke arah kebalikan.

Sabuk keselamatan

Sabuk keselamatan adalah fitur utama keselamatan dalam berkendara yang membantu melindungi pengemudi dan penumpang dalam suatu tabrakan. Seluruh penumpang wajib menggunakan sabuk keselamatan selama berkendara.

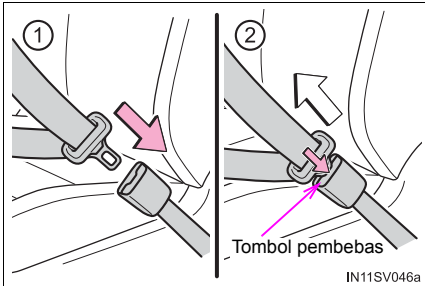
Penggunaan sabuk keselamatan yang benar



- Panjangkan sabuk bahu sehingga melewati bahu sepenuhnya, tetapi jangan sampai mengenai leher atau meluncur dari bahu.
- Posisikan sabuk pangkuan serendah mungkin di atas pinggul.
- Setel posisi sandaran tempat duduk. Duduk tegak dan bersandar dengan baik pada tempat duduk.
- Jangan menggulung sabuk keselamatan.

Sebelum Pengendaraan

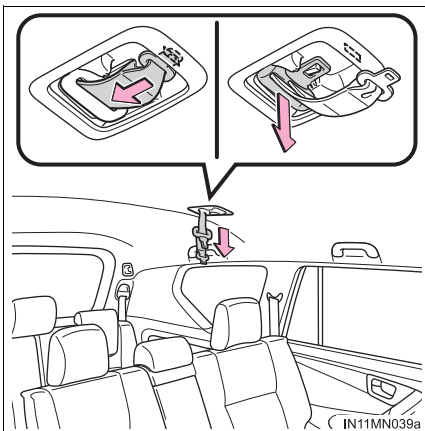
Mengenakan dan melepaskan sabuk keselamatan (kecuali untuk tempat duduk tengah baris kedua)



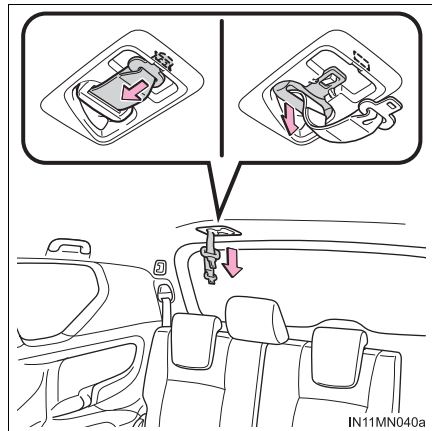
- ① Untuk mengencangkan sabuk keselamatan, dorong plat ke dalam gesper sampai terdengar bunyi klik.
- ② Untuk melepaskan sabuk keselamatan, tekan tombol pembebas.

Mengenakan sabuk keselamatan (untuk sabuk keselamatan tengah tempat duduk baris kedua dan ketiga) (jika dilengkapi)

- 1 Tarik plat untuk membebaskan, dan tarik keluar sabuk keselamatan.
- Tempat duduk tengah baris kedua (tipe bangku)

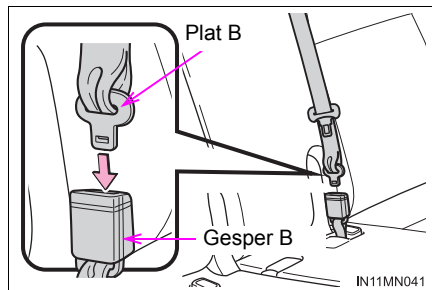


- Tempat duduk tengah baris ketiga

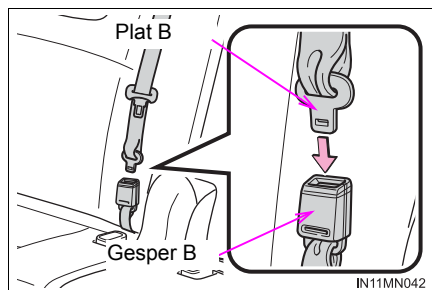


- 2 Hubungkan dengan memasukkan plat B ke dalam gesper B sampai terdengar suara klik.

- Tempat duduk tengah baris kedua (tipe bangku)

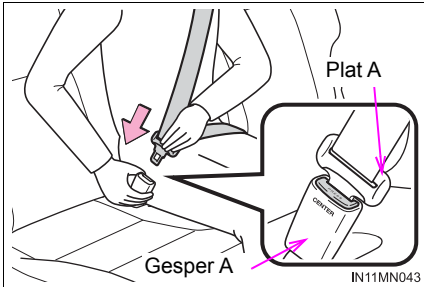


- Tempat duduk tengah baris ketiga

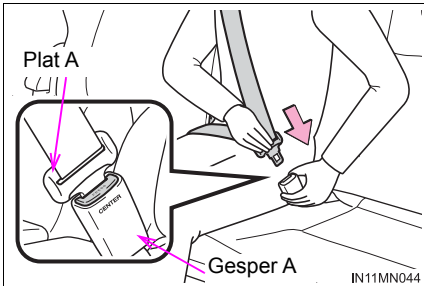


- 3 Amankan sabuk dengan memasukkan plat A ke dalam gesper A sampai terdengar suara klik.

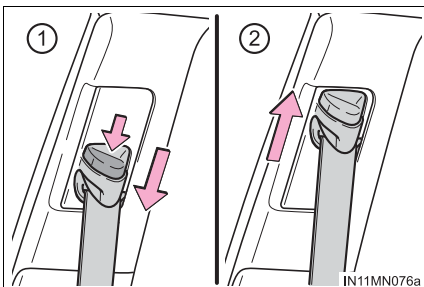
► Tempat duduk tengah baris kedua (tipe bangku)



► Tempat duduk tengah baris ketiga



Menyetel ketinggian angkur bahu sabuk keselamatan (tempat duduk depan)



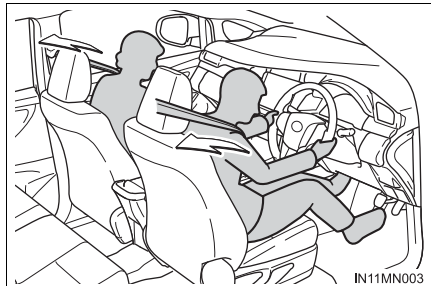
- 1 Dorong angkur bahu sabuk keselamatan ke bawah sambil menekan tombol pembebas.

- 2 Dorong angkur bahu sabuk keselamatan ke atas.

Gerakkan penyetel ketinggian ke atas dan ke bawah sampai Anda mendengar suara klik.

Pretensioner sabuk keselamatan (tempat duduk depan)

► Kendaraan tanpa SRS airbag samping dan curtain shield



Pretensioner membantu sabuk keselamatan untuk melindungi penumpang dengan menarik sabuk keselamatan kembali dengan cepat ketika kendaraan membentur dengan beberapa benturan keras.

Pretensioner mungkin tidak aktif dalam kejadian benturan kecil dari depan, benturan kecil dari samping, benturan dari belakang atau kendaraan berguling.

► Kendaraan dengan SRS airbag samping dan curtain shield

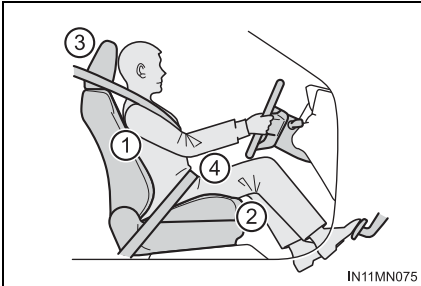
Pretensioner membantu sabuk keselamatan untuk melindungi penumpang dengan menarik sabuk keselamatan kembali dengan cepat ketika kendaraan membentur dengan beberapa benturan keras atau benturan dari samping.

Pretensioner mungkin tidak aktif dalam kejadian benturan kecil dari depan, benturan kecil dari samping, benturan dari belakang atau kendaraan berguling.

Sebelum Pengendaraan

Untuk berkendara yang aman

Postur berkendara yang benar



- ① Setel sudut sandaran tempat duduk sehingga Anda dapat duduk dengan tegak dan Anda tidak perlu membungkuk untuk mengendarai.
- ② Setel tempat duduk sehingga Anda dapat menekan pedal sepenuhnya dan lengan Anda dapat sedikit menekuk ketika menggenggam roda kemudi.
- ③ Kendaraan dengan tipe sandaran kepala dapat disetel: Kuncilah sandaran kepala di tempatnya dengan bagian tengah sandaran kepala sejajar dengan bagian atas telinga Anda.
- ④ Kenakan sabuk keselamatan dengan benar.

Penggunaan sabuk keselamatan yang benar

Pastikan semua penumpang wajib memakai sabuk keselamatan sebelum menjalankan kendaraan.

Menyetel kaca spion

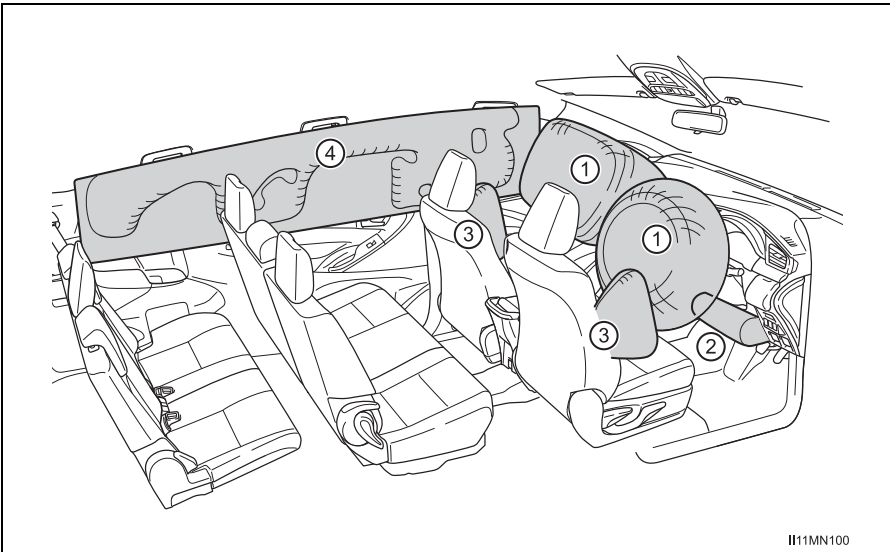
Pastikan bahwa Anda dapat melihat dengan jelas ke belakang dengan menyetel kaca spion dalam dan luar dengan tepat.

SRS airbag

SRS airbag adalah fitur keselamatan yang melengkapi sabuk keselamatan. SRS airbag mengembang ketika kendaraan mengalami benturan keras jenis tertentu yang mungkin dapat menyebabkan cedera berat bagi penumpang. Airbag tersebut bekerja bersamaan dengan sabuk keselamatan untuk membantu mengurangi risiko kematian atau cedera serius.

1

Sebelum Pengendaraan



II11MN100

■ SRS airbag depan (tipe G, V, & Venturer)

- ① SRS airbag pengemudi/airbag penumpang depan
Dapat membantu melindungi kepala dan dada pengemudi juga penumpang depan dari benturan dengan komponen interior akibat tabrakan sisi depan kendaraan.
- ② SRS airbag lutut pengemudi
Dapat membantu memberikan perlindungan pada kaki/lutut pengemudi

■ SRS airbag samping dan curtain shield (tipe Venturer)

- ③ SRS airbag samping
Dapat membantu melindungi tubuh bagian samping dari pengemudi dan penumpang tempat duduk depan
- ④ SRS airbag curtain shield
Dapat membantu melindungi bagian kepala pengemudi dan penumpang depan dan belakang akibat tabrakan dari samping kendaraan.

Sebelum Pengendaraan

■ Bila SRS airbag mengembang (inflate)

- SRS airbag yang mengembang oleh gas panas dalam kecepatan tinggi, mungkin akan mengakibatkan goresan kecil, luka bakar, memar dll.
- Kebisingan dan serbuk putih akan dipancarkan.
- Kendaraan tanpa SRS airbag curtain shield: Bagian dari modul airbag (hub roda kemudi, cover airbag dan inflator) begitu juga tempat duduk depan mungkin panas selama beberapa menit. Airbag itu sendiri juga panas.
- Kendaraan dengan SRS airbag curtain shield: Bagian dari modul airbag (hub roda kemudi, cover airbag dan inflator) begitu juga tempat duduk depan, bagian dari pilar depan dan belakang, serta roof side rail, mungkin panas selama beberapa menit. Airbag itu sendiri juga panas.
- Kaca depan mungkin rusak.

■ Kondisi pengembangan SRS airbag (SRS airbag depan)

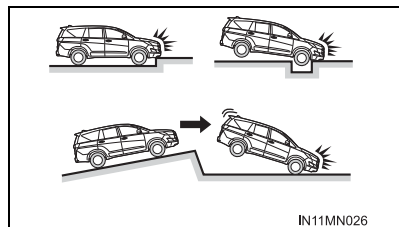
- SRS airbag depan akan mengembang bila kekuatan benturan melebihi tingkat ambang batas yang diatur. Namun, ambang batas kecepatan dapat jauh lebih tinggi dalam situasi berikut :
 - Jika kendaraan membentur benda, seperti kendaraan yang diparkir atau tiang tanda, yang dapat bergerak atau berubah bentuk
 - Jika kendaraan terlibat dalam kecelakaan di jalan, seperti terbentur yang mana bagian depan kendaraan masuk ke bagian bawah bak truk.

- Tergantung pada jenis kecelakaan, jika memungkinkan hanya pretensioner sabuk keselamatan yang akan aktif.

■ Kondisi pengembangan SRS airbag (SRS airbag samping dan curtain shield airbag)

- SRS airbag samping dan curtain shield airbag akan mengembang saat terjadi benturan yang melebihi ambang batas yang telah ditentukan.
- Semua SRS airbag samping dan curtain shield airbag akan mengembang saat terjadi kecelakaan yang sangat frontal.
- Kondisi di mana SRS airbag mungkin mengembang (inflate), selain saat kecelakaan

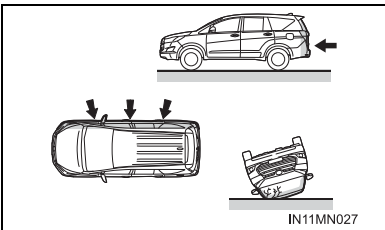
SRS airbag depan dan SRS curtain shield airbag dapat juga mengembang jika mendapat benturan serius ke bagian bawah kendaraan Anda. Beberapa contoh ditunjukkan dalam gambar.



- Menabrak pinggir jalan, trotoar jalan atau permukaan yang keras
- Jatuh atau lompat ke dalam lubang yang dalam
- Mendarat keras atau kendaraan terjatuh

■ Jenis kecelakaan yang tidak mengembungkan SRS airbag (SRS airbag depan)

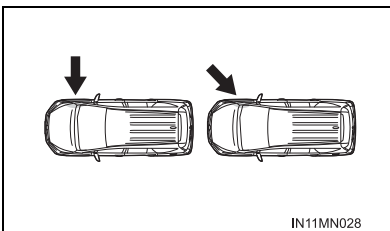
SRS airbag depan tidak mengembung seperti biasanya jika kendaraan terlibat kecelakaan dari samping atau dari belakang, atau jika kendaraan terlibat kecelakaan keras pada kecepatan rendah. Tetapi, apabila beberapa jenis kecelakaan itu cukup menyebabkan deselerasi kendaraan ke arah depan, dapat juga terjadi pengembungan SRS airbag depan.



- Tabrakan dari samping
- Tabrakan dari belakang
- Kendaraan terguling

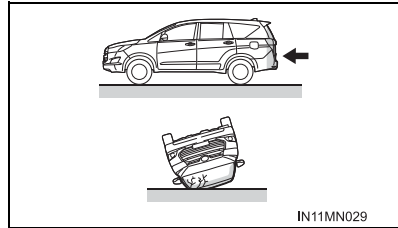
■ Jenis kecelakaan yang tidak mengembungkan SRS airbag (SRS airbag samping dan curtain shield airbag)

SRS airbag samping dan curtain shield dapat tidak mengembung bila kendaraan mengalami benturan dari samping pada sudut tertentu, atau benturan ke samping bodi kendaraan selain pada kompartemen penumpang.



- Tabrakan dari samping bodi kendaraan selain kompartemen penumpang

- Tabrakan dari samping pada sudut tertentu

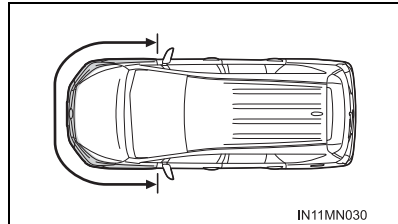


SRS curtain shield airbag tidak mengembung seperti biasanya jika kendaraan terlibat tabrakan dari samping atau dari belakang, atau jika kendaraan terlibat kecelakaan keras pada kecepatan rendah.

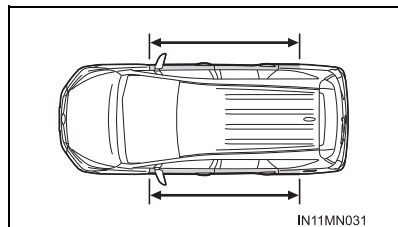
- Tabrakan dari belakang
- Kendaraan terguling

■ Kapan menghubungi dealer Toyota Anda

- Salah satu SRS airbag telah mengembung.

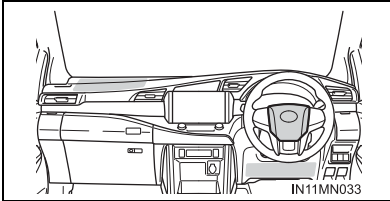


- Bagian depan kendaraan rusak atau berubah bentuk, atau terlibat kecelakaan yang tidak cukup keras yang menyebabkan SRS airbag depan mengembung.

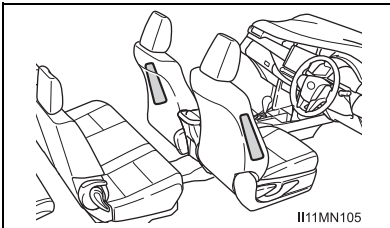


Sebelum Pengendaraan

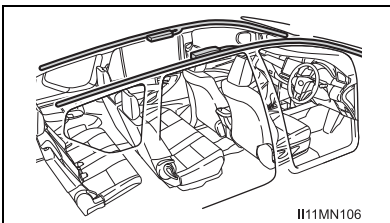
- Kendaraan dengan SRS airbag samping dan curtain shield: Bagian pintu atau area sekitar pintu rusak, berubah bentuk, atau ada lubang di dalamnya, atau terlibat kecelakaan yang tidak cukup keras yang menyebabkan SRS airbag samping dan airbag curtain shield menggembung.



- Bagian dari pad roda kemudi, dashboard dekat tutup airbag penumpang depan atau bagian bawah panel instrumen tergores, retak, atau bahkan rusak.



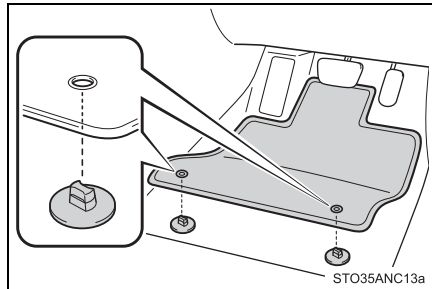
- Kendaraan dengan SRS airbag samping: Permukaan tempat duduk dengan SRS airbag samping yang tergores, retak atau kerusakan lainnya.



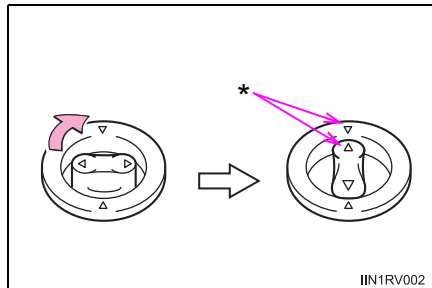
- Kendaraan dengan SRS airbag curtain shield: Bagian dari pilar depan, pilar belakang atau roof side rail garnish (padding) mengandung di dalam SRS airbag curtain shield tergores, retak, atau rusak.

Karpet lantai

Gunakan hanya karpet lantai yang dirancang secara khusus untuk kendaraan dengan model dan tahun pembuatan yang sama dengan kendaraan Anda. Letakkan dengan aman di tempatnya di atas karpet.



- 1 Masukkan kait penahan (klip) ke dalam lubang pengait karpet lantai.



- 2 Putar knob atas pada setiap kait penahan (klip) untuk mengamankan karpet lantai di tempatnya.

*: Selalu menyesuaikan tanda "△".

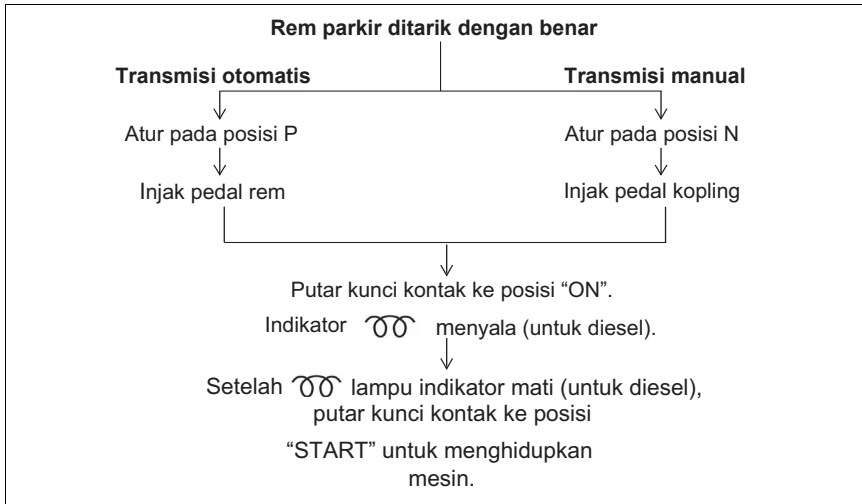
Bentuk kait penahan (klip) mungkin berbeda dari yang ditunjukkan di dalam gambar.

Saat pengendaraan

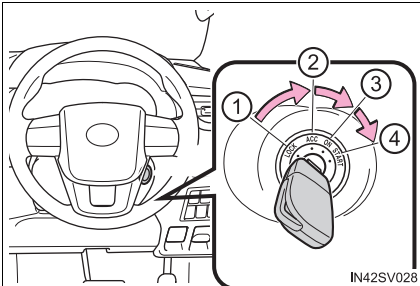
Kunci kontak	22
Engine switch	23
Transmisi otomatis	24
Transmisi manual	25
Toyota parking assist- sensor	26
Multi-information display	29
Sistem bantu pengendaraan	30

Kunci kontak (Kendaraan tanpa smart entry & start)

Menghidupkan mesin

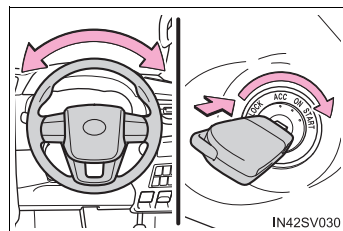


Mengubah posisi kunci kontak



- ① "LOCK"
Roda kemudi dikunci dan kunci dapat dilepas. (kendaraan dengan transmisi otomatis: Kunci dapat dilepas hanya ketika tuas transmisi dalam posisi P.)
- ② "ACC"
- ③ "ON"
- ④ "START"

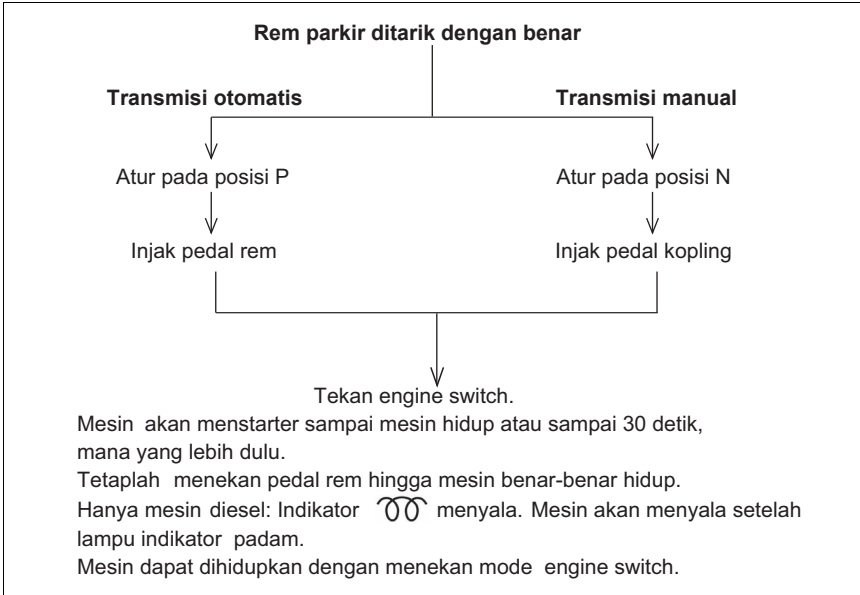
■ Ketika kunci kemudi (steering lock) tidak dapat dibebaskan



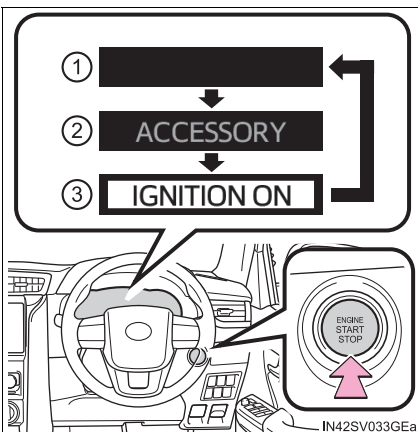
Ketika menghidupkan mesin, kunci kontak mungkin tampak macet dalam posisi "LOCK". Untuk membebaskannya, putar kunci bersamaan dengan memutar roda kemudi sedikit ke kiri dan ke kanan.

Engine switch (Kendaraan dengan smart entry & start)

Menghidupkan mesin



Mengubah mode engine switch



Mode dapat diubah dengan menekan engine switch dengan pedal rem dibebaskan. (Mode akan berubah setiap kali switch ditekan.)

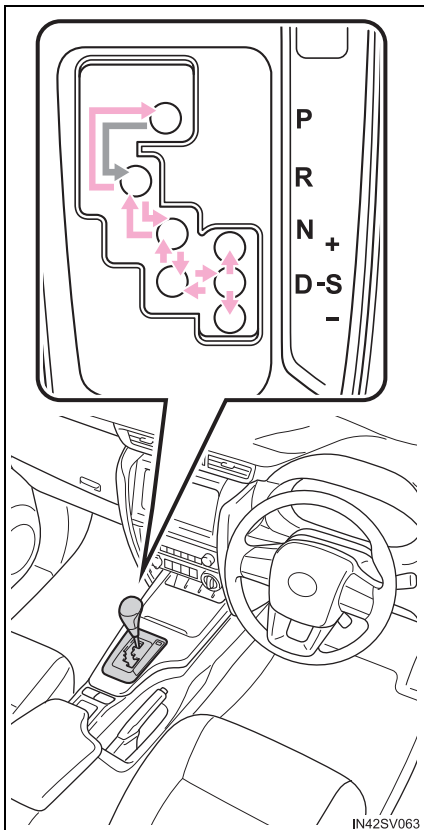
- ① Off*
Flasher darurat dapat digunakan.
- ② Mode ACCESSORY
- ③ Mode IGNITION ON

* : Jika tuas transmisi dalam posisi selain dari P ketika mematikan mesin, engine switch akan diubah ke mode ACCESSORY, bukan ke mode OFF.

Saat pengendaraan

Transmisi otomatis

Menggeser tuas transmisi



- Kendaraan tanpa sistem smart entry & start



Ketika kunci kontak dalam posisi "ON", geser tuas transmisi dengan pedal rem ditekan. Ketika menggeser tuas transmisi antara P dan D, pastikan bahwa kendaraan telah berhenti.

- Kendaraan dengan sistem smart entry & start



Saat engine switch dalam mode IGNITION ON, geser tuas transmisi dengan pedal rem ditekan. Ketika menggeser tuas transmisi antara P dan D, pastikan bahwa kendaraan telah berhenti.

Fungsi posisi tuas transmisi

Posisi tuas transmisi	Tujuan atau fungsi
P	Memarkir kendaraan/ menghidupkan mesin
R	Mundur
N	Netral (Kondisi dimana power tidak diteruskan)
D	Pengendaraan normal* ¹
S	Pengendaraan mode S* ²

*¹: Menggeser ke posisi D merupakan pilihan yang paling cocok dengan gigi untuk kondisi pengendaraan normal. Posisikan tuas transmisi ke posisi D yang telah dianjurkan untuk pengendaraan normal.

*²: Memilih rentang pergeseran menggunakan mode S yang membatasi batas atas dari kemungkinan rentang gear, mengontrol tekanan pengereman mesin, dan mencegah upshifting yang tidak diperlukan.

Transmisi manual

Menggeser tuas transmisi



- ① Tekan dengan kuat pedal kopling.
- ② Pindahkan tuas transmisi perlahan dan dengan aman.
Pastikan untuk hanya memindahkan gigi secara berurutan.
- ③ Secara bertahap bebaskan pedal kopling.

■ Batas kecepatan maksimum saat downshifting

Perhatikan kecepatan downshifting pada tabel berikut untuk mencegah mesin over-running.

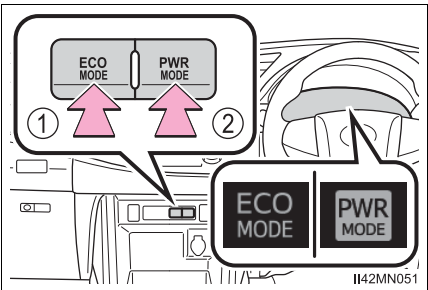
Posisi tuas transmisi	Kecepatan maksimum km/jam	
	Mesin bensin	Mesin diesel
1	37	34
2	68	64
3	111	103
4	159	148

Memilih mode pengendaraan

Mode berikut dapat dipilih sesuai dengan kondisi pengendaraan.

■ Mode Eco drive

Gunakan mode Eco drive untuk membantu mencapai konsumsi bahan bakar rendah selama perjalanan yang sering melakukan akselerasi.



Tekan switch “ECO MODE” untuk memilih mode Eco drive.
Indikator “ECO MODE” akan menyala.
Tekan switch kembali untuk membatalkan mode Eco drive.

■ Power mode

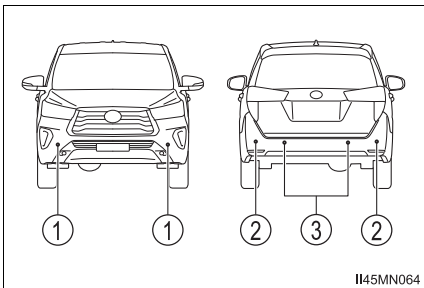
Gunakan ketika membutuhkan respon dan perkiraan tingkat tinggi sesuai yang diinginkan, seperti ketika mengemudi di daerah pegunungan atau saat mendahului.
Tekan switch “PWR MODE” untuk memilih mode power.
Indikator “PWR MODE” akan menyala.
Tekan switch kembali untuk membatalkan mode power.

Saat pengendaraan

Toyota parking assist-sensor

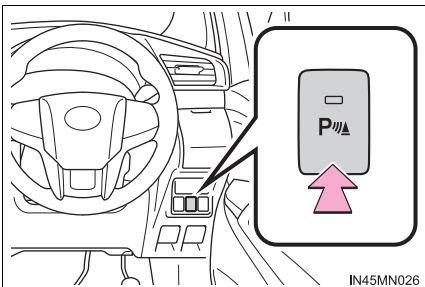
Toyota parking-assist sensor adalah perlengkapan tambahan untuk membantu pengemudi ketika parkir. Selalu periksa area sekitar ketika menggunakan sistem ini.

Tipe-tipe sensor



- ① Sensor pojok depan
- ② Sensor pojok belakang
- ③ Sensor tengah belakang

Mengaktifkan/menonaktifkan Toyota parking assist-sensor

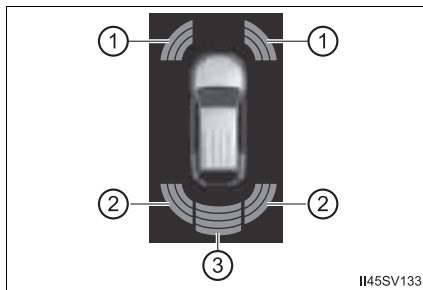


Ketika diaktifkan, lampu indikator menyala untuk menginformasikan pengemudi bahwa sistem bekerja.

Tampilan

Saat sensor mendeteksi penghalang, tampilan berikut menginformasikan pengemudi mengenai posisi dan jarak ke penghalang.

Multi-information display



- ① Pengoperasian sensor pojok depan
- ② Pengoperasian sensor pojok belakang
- ③ Pengoperasian sensor tengah belakang

Tampilan deteksi sensor, jarak objek

Tampilan jarak

Saat objek terdeteksi oleh sensor, perkiraan jarak ke objek akan ditampilkan pada multi-information display.

Multi-information display*	Perkiraan jarak ke objek	
	Sensor pojok depan	Sensor tengah belakang dan pojok belakang
 Cepat terus-menerus (Kontinyu)	—	Hanya sensor tengah belakang: 150 cm sampai 70 cm
 Cepat terus-menerus (Kontinyu)	60 cm sampai 45 cm	Sensor tengah belakang: 70 cm sampai 60 cm Sensor pojok belakang: 60 cm sampai 45 cm

Multi-information display*	Perkiraan jarak ke objek	
	Sensor pojok depan	Sensor tengah belakang dan pojok belakang
 Cepat terus-menerus (Kontinyu)	45 cm sampai 35 cm	Sensor tengah belakang: 60 cm sampai 50 cm Sensor pojok belakang: 45 cm sampai 35 cm
 (berkedip)	Kurang dari 35 cm	Sensor tengah belakang: Kurang dari 50 cm Sensor pojok belakang: Kurang dari 35 cm

* : Gambar mungkin berbeda dari yang ditunjukkan dalam ilustrasi.

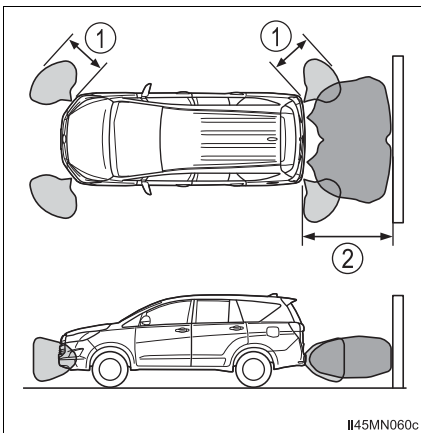
Saat pengendaraan

Pengoperasian buzzer dan jarak ke objek

Buzzer berbunyi ketika sensor bekerja.

- Bunyi buzzer terdengar lebih cepat ketika kendaraan mendekati penghalang. Ketika kendaraan berada dalam jarak penghalang, bunyi buzzer akan terdengar terus menerus.
 - Sensor pojok depan dan sensor pojok belakang: Sekitar 35 cm
 - Sensor tengah belakang: Sekitar 50 cm
- Ketika 2 atau lebih penghalang terdeteksi secara simultan, sistem buzzer merespon penghalang terdekat.

Jangkauan deteksi sensor



- ① Sekitar 60 cm
- ② Sekitar 150 cm

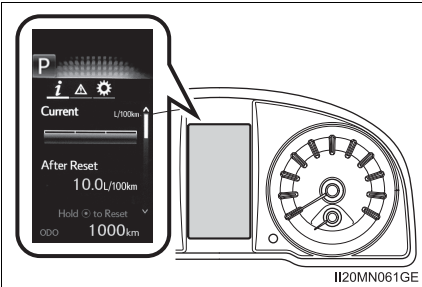
Diagram menunjukkan jangkauan deteksi sensor. Perhatikan bahwa sensor mungkin tidak dapat mendeteksi rintangan yang terlalu dekat dengan kendaraan.

Jangkauan sensor dapat berubah tergantung dari bentuk objeknya dll.

Multi-information display

Isi tampilan

Multi-information display menunjukkan berbagai data kendaraan kepada pengemudi.



Informasi berikut akan ditampilkan ketika ikon dipilih. Beberapa informasi mungkin ditampilkan secara otomatis tergantung pada situasi.



Informasi pengendaraan

Pilih untuk menampilkan berbagai data pengendaraan.



Tampilan pesan peringatan

Pilih untuk menampilkan pesan peringatan dan pengukuran yang dilakukan bila malfungsi terdeteksi.





Mengatur tampilan

Pilih untuk mengubah pengaturan tampilan meter.

Mengatur tampilan

Pengaturan dari item berikut dapat diubah.

- **Bahasa**
Pilih untuk mengubah bahasa pada tampilan.
- **Unit**
Pilih untuk mengubah satuan pengukuran pada konsumsi bahan bakar.
- **Lampu Indikator Eco Driving**
Pilih untuk mengaktifkan/ menonaktifkan Lampu Indikator Eco Driving.
-  **switch pengaturan**
Anda dapat mendaftarkan 1 layar sebagai layar awal. Untuk mendaftarkan, tekan dan tahan  saat layar yang diinginkan ditampilkan.
- **Informasi pengendaraan 1 dan 2**
Pilih untuk memilih lebih dari 2 item yang akan ditampilkan pada layar Informasi pengendaraan, hingga 2 layar Informasi pengendaraan dapat disetel.
- **Eco Saving**
Pilih untuk mengaktifkan atau mengubah perbandingan konsumsi bahan bakar dan harga bahan bakar.
- **Inisialisasi**
Pengaturan data meter yang terdaftar atau diubah akan dihapus atau kembali ke pengaturan standar.

Saat pengendaraan

Sistem bantu pengendaraan

Untuk membantu meningkatkan keselamatan dan kinerja pengendaraan, sistem berikut beroperasi secara otomatis dalam menanggapi berbagai situasi pengendaraan. Berhati-hatilah, bagaimanapun, sistem ini adalah tambahan dan sebaiknya tidak terlalu banyak diandalkan saat mengoperasikan kendaraan.

◆ **ABS (Anti-lock Brake System)**

Membantu mencegah roda terkunci ketika pemakaian rem yang tiba-tiba, atau jika pengereman dipakai saat pengendaraan di atas permukaan jalan yang licin

◆ **Brake assist**

Membangkitkan peningkatan level gaya pengereman setelah pedal rem ditekan, saat sistem mendeteksi situasi pengereman panik.

◆ **VSC (Vehicle Stability Control)**

Membantu pengemudi untuk mengontrol agar tidak tergelincir ketika berbelok dengan tiba-tiba atau tergelincir di atas permukaan jalan yang licin

◆ **TRC (Traction Control)**

Menjaga tenaga penggerak dan mencegah roda penggerak selip saat kendaraan mulai berjalan atau akselerasi di atas jalan yang licin

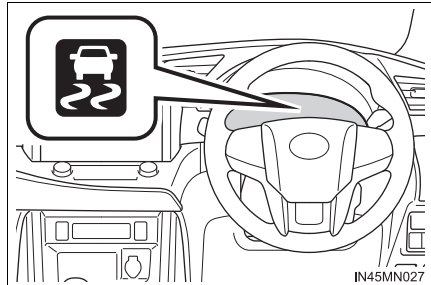
◆ **Hill-start assist control**

Untuk membantu mereduksi gerakan mundur kendaraan ketika mulai berjalan setelah berhenti di tanjakan

◆ **Tanda rem darurat**

Ketika rem diterapkan tiba-tiba, flasher darurat berkedip secara otomatis untuk mengingatkan kendaraan di belakang.


Ketika sistem TRC/VSC sedang beroperasi

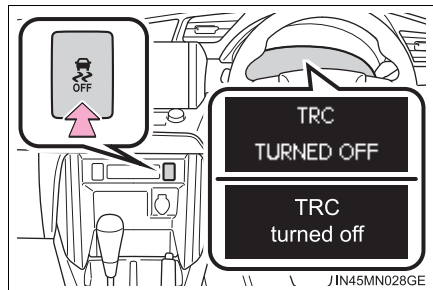


Indikator slip akan berkedip saat sistem TRC/VSC sedang dioperasikan.

Menonaktifkan sistem TRC

Jika kendaraan terjebak di lumpur, sistem TRC mungkin berkurang tenaganya dari


mesin ke roda. Menekan  untuk menonaktifkan sistem yang dapat memudahkan Anda menggoyangkan kendaraan untuk membebaskannya.



Untuk menonaktifkan sistem TRC, tekan

dan bebaskan .

“TRC TURNED OFF / TRC turned off” akan ditunjukkan pada multi-information display.

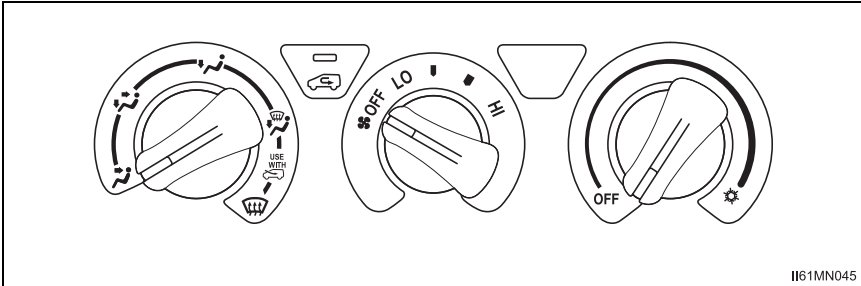
Tekan  kembali untuk mengaktifkan sistem.

Fitur Interior

Sistem air conditioner depan manual (tipe G)	32
Sistem air conditioner depan otomatis (tipe V & Venturer)	34


Sistem air conditioner depan manual (tipe G)

Kontrol air conditioner




■ Menyetel pengaturan kecepatan kipas

Menyetel pengaturan kecepatan kipas


Putar  searah jarum jam (menambah) atau berlawanan arah jarum jam (mengurangi).

Memutar dial ke “OFF” akan mematikan kipas.

■ Menyesuaikan pengaturan temperatur


Putar  searah jarum jam (dingin).

■ Mengubah mode aliran udara

Atur  ke posisi yang diinginkan.

Fungsi lainnya


■ Mengubah antara mode udara luar dan udara diresirkulasi

Tekan .

Perubahan mode antara mode udara luar (indikator padam) dan mode udara resirkulasi (indikator menyala) setiap kali tombol ditekan.

■ Menghilangkan kabut kaca depan

1 Atur  ke posisi .

Atur  ke mode udara luar jika mode udara resirkulasi digunakan.

2 Lakukan sesuai dengan pengoperasian berikut:

Untuk menyesuaikan kecepatan

kipas, putar .

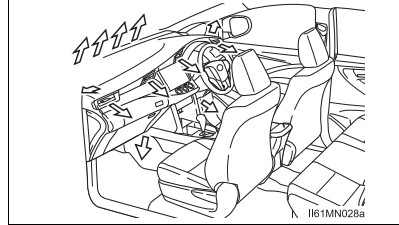
Untuk menyetel pengaturan tempera-

tur, putar .

Untuk menghilangkan kabut kaca depan dan jendela samping terlebih dahulu, naikan aliran udara dan temperatur.

Air outlet

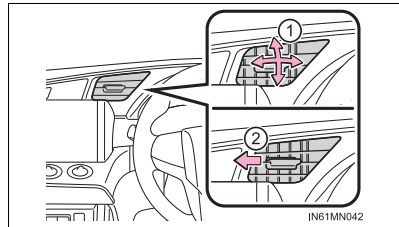
■ Lokasi air outlet



Air outlet dan volume udara berubah sesuai dengan mode aliran udara yang dipilih.

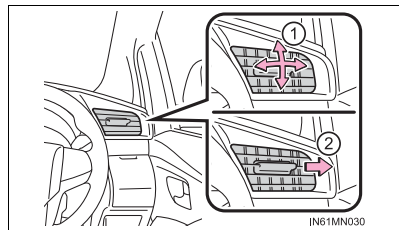
■ Menyetel arah aliran udara dan membuka/menutup outlet udara

► Outlet tengah



- ① Aliran udara langsung ke kiri, kanan, atas atau bawah.
- ② Putar knob sepenuhnya ke kiri untuk menutup ventilasi.

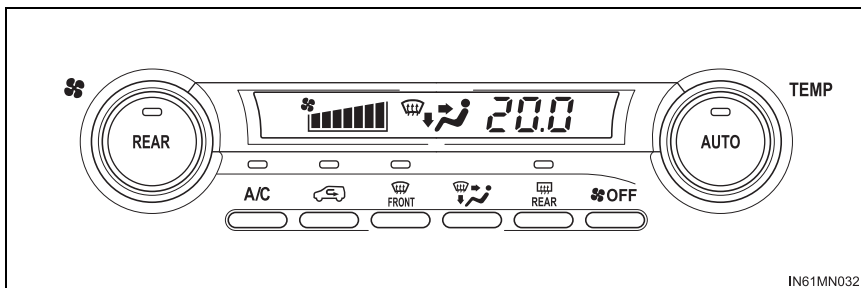
► Outlet samping




- ① Aliran udara langsung ke kiri, kanan, atas atau bawah.
- ② Putar knob sepenuhnya ke luar untuk menutup ventilasi.


Sistem air conditioner depan otomatis (tipe V & Venturer)

Kontrol air conditioner




■ Menyetel pengaturan kecepatan kipas

Putar  searah jarum jam (menambah) atau berlawanan arah jarum jam (mengurangi).

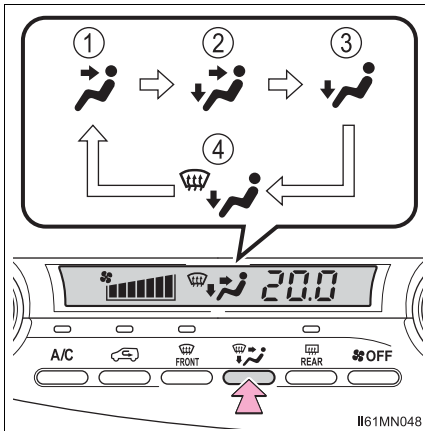
Tekan tombol  OFF untuk mematikan kipas.

■ Menyesuaikan pengaturan temperatur

Putar  searah jarum jam (hangat) atau berlawanan arah jarum jam (dingin).

Jika tombol **A/C** tidak ditekan, sistem akan menghembuskan udara temperatur sekitar atau udara panas.

■ Mengubah mode aliran udara



Tekan tombol  untuk mengubah udara luar.

Air outlet yang digunakan akan berubah setiap kali tombol ditekan.

- ① Udara mengalir ke badan bagian atas.
- ② Udara mengalir ke badan bagian atas dan kaki.
- ③ Aliran udara ke kaki.
- ④ Udara mengalir ke kaki dan defogger kaca depan bekerja.

■ Menggunakan mode otomatis

- 1 Tekan .

Fungsi penghilang kelembaban udara mulai bekerja. Air outlet dan kecepatan kipas secara otomatis diatur sesuai dengan pengaturan temperatur.


- 2 Putar  searah jarum jam (hangat) atau berlawanan arah jarum

jam (dingin) untuk menyesuaikan temperatur.

- 3 Tekan tombol **A/C**.


Fungsi pendingin dan penghilang kelembaban berubah antara aktif dan

nonaktif setiap kali tombol **A/C** ditekan.

Untuk menghentikan pengoperasian, tekan tombol .


Fungsi lainnya

■ Mengubah antara mode udara luar dan udara diresirkulasi


Tekan tombol .

Perubahan mode antara mode udara luar (indikator padam) dan mode udara resirkulasi (indikator menyala) setiap kali tombol ditekan.

■ Menghilangkan kabut kaca depan


Tekan tombol  FRONT.

Pengoperasian fungsi penghilang kelembaban dan menambah kecepatan kipas.

Atur Tombol  ke mode udara luar jika mode udara resirkulasi digunakan. (Hal ini mungkin berubah secara otomatis.)

Untuk menghilangkan kabut kaca depan dan jendela samping, naikan aliran udara dan temperatur.


Untuk mengembalikan ke mode sebelumnya, tekan kembali tombol

 ketika menghilangkan kabut kaca depan.

Fitur Interior

■ Membersihkan kabut kaca belakang

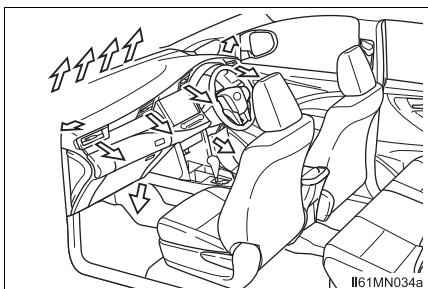
Defogger digunakan untuk membersihkan kabut kaca jendela belakang.

Tekan tombol  REAR .

Defogger akan mati secara otomatis setelah sekitar 15 sampai 60 menit.

Air outlet

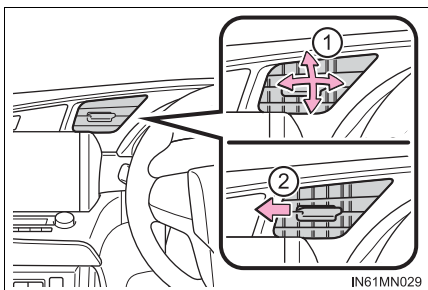
■ Lokasi air outlet



Air outlet dan volume udara berubah sesuai dengan mode aliran udara yang dipilih.

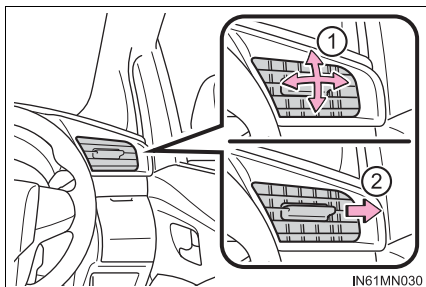
■ Menyetel arah aliran udara dan membuka/menutup outlet udara

► Outlet tengah



- ① Aliran udara langsung ke kiri, kanan, atas atau bawah.
- ② Putar knob sepenuhnya ke kiri untuk menutup ventilasi.

► Outlet samping



- ① Aliran udara langsung ke kiri, kanan, atas atau bawah.
- ② Putar knob sepenuhnya ke luar untuk menutup ventilasi.

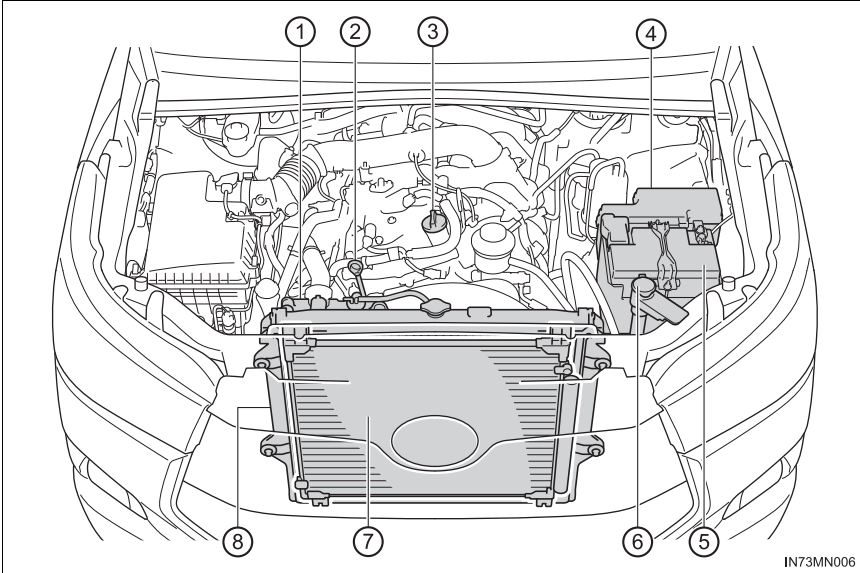
Perawatan dan Perlindungan

Kompartemen mesin	38
Oli mesin	40

Perawatan dan Perlindungan

Kompartemen mesin

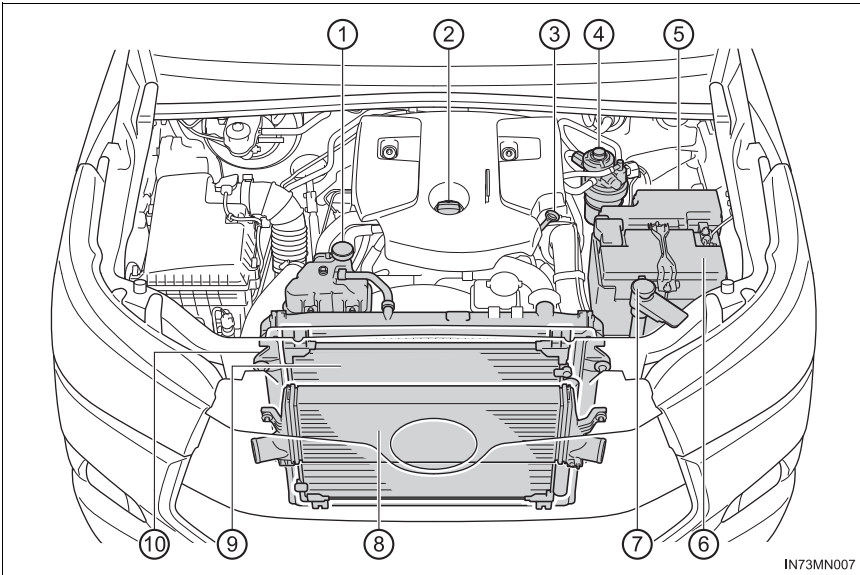
► Mesin bensin



IN73MN006

- | | |
|------------------------------------|------------------------|
| ① Reservoir cairan pendingin mesin | ⑤ Baterai |
| ② Dipstick level oli mesin | ⑥ Tangki fluida washer |
| ③ Tutup pengisi oli mesin | ⑦ Kondenser |
| ④ Boks sekring | ⑧ Radiator |

► Mesin diesel



IN73MN007

- | | |
|------------------------------------|------------------------|
| ① Reservoir cairan pendingin mesin | ⑥ Baterai |
| ② Tutup pengisi oli mesin | ⑦ Tangki fluida washer |
| ③ Dipstick level oli mesin | ⑧ Intercooler |
| ④ Filter bahan bakar | ⑨ Kondenser |
| ⑤ Boks sekring | ⑩ Radiator |

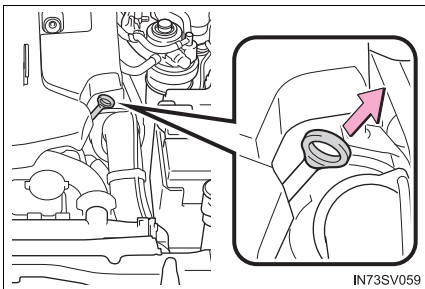
Perawatan dan Perlindungan

Oli mesin

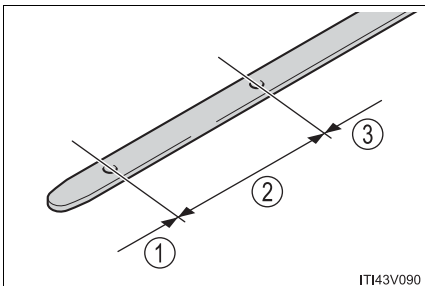
Dengan mesin pada temperatur pengoperasian dan di matikan, periksa level oli pada dipstick.

■ Memeriksa oli mesin

- 1 Parkir kendaraan di tempat yang rata. Setelah memanaskan mesin dan mematikannya, tunggu lebih dari 5 menit agar oli mengalir kembali ke bagian bawah mesin.
- 2 Bersihkan pasir dan debu dari seluruh dipstick.



- 3 Pegang kain lap di bawah ujungnya, tarik dipstick keluar.
- 4 Bersihkan dipstick.
Pastikan bahwa saluran guide pengukur permukaan oli mesin dan O-ring dari dipstick bersih dari lumpur dan debu.
Jika O-ring rusak, ganti dengan yang baru.
- 5 Masukkan kembali dipstick sepenuhnya.



- 6 Pegang kain lap di bawah ujung kain lap, tarik keluar dan periksa level oli.

① Rendah (Low)

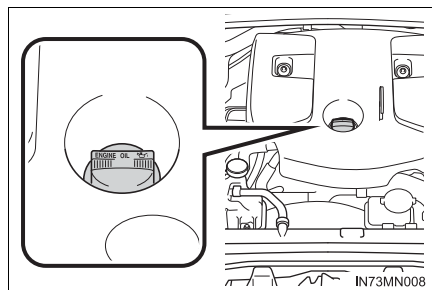
② Normal

③ Terlalu banyak

Bentuk dari dipstick mungkin berbeda tergantung pada jenis kendaraan atau mesin.

- 7 Bersihkan dipstick dan masukkan kembali dipstick sepenuhnya.

■ Menambah oli mesin



Bila oli mesin di bawah atau dekat dengan tanda low level, tambahkan oli mesin dengan jenis yang sama seperti yang ada di mesin.

Pastikan untuk memeriksa jenis oli dan persiapkan item yang diperlukan sebelum menambahkan oli.




Kualitas oli (Low → Full)	1.5 L
------------------------------	-------







- 1 Bersihkan pasir dan debu dari seluruh tutup pengisi oli.
- 2 Lepas tutup pengisi oli dengan memutarnya berlawanan arah jarum jam.
- 3 Tambahkan oli mesin perlahan, periksa dipstick.
- 4 Pasang tutup pengisi oli dengan memutarnya searah jarum jam.

Informasi Penting

Lampu peringatan dan indikator	42
Bila kendaraan Anda harus dihentikan dalam keadaan darurat	44
Jika kendaraan Anda perlu diderek.....	44
Bila Anda mengalami ban kempes.....	46
Bila mesin tidak dapat dihidupkan	52

Lampu peringatan dan indikator

Lampu peringatan	Lampu peringatan/Penjelasan/Tindakan
	<p>Lampu peringatan sistem rem (buzzer peringatan)</p> <p>Menunjukkan:</p> <ul style="list-style-type: none"> • Kuantitas minyak rem rendah • Malfungsi di sistem rem • Low negative pressure di tangki kosong (mesin diesel) <p>→ Hentikan segera kendaraan di tempat yang aman dan hubungi dealer Toyota Anda. Meneruskan pengendaraan mungkin dapat membahayakan.</p>
 <p>(Berkedip atau menyala)</p>	<p>Lampu indikator malfungsi (buzzer peringatan)</p> <p>Menunjukkan berikut jika lampu peringatan menyala atau berkedip:</p> <ul style="list-style-type: none"> • Malfungsi di dalam sistem kontrol mesin elektronik. • Malfungsi di dalam sistem kontrol throttle elektronik. • Malfungsi di dalam sistem kontrol transmisi otomatis elektronik. (jika dilengkapi) • Peningkatan tekanan pada turbocharger naik tinggi secara tidak normal. *¹ (mesin diesel) <p>→ Bawalah kendaraan segera ke dealer Toyota Anda untuk diperiksa.</p>
	<p>Lampu peringatan SRS airbag</p> <p>Menunjukkan terjadinya malfungsi:</p> <ul style="list-style-type: none"> • Sistem SRS airbag; atau • Sistem pretensioner sabuk keselamatan <p>→ Bawalah kendaraan segera ke dealer Toyota Anda untuk diperiksa.</p>

Lampu peringatan	Lampu peringatan/Penjelasan/Tindakan
	Lampu peringatan ABS Menunjukkan terjadinya malfungsi: <ul style="list-style-type: none"> • ABS; atau • Sistem bantu rem → Bawalah kendaraan segera ke dealer Toyota Anda untuk diperiksa.
	Indikator slip Menunjukkan terjadinya malfungsi: <ul style="list-style-type: none"> • Sistem VSC; • Sistem TRC; atau • Sistem kontrol hill-start assist → Bawalah kendaraan segera ke dealer Toyota Anda untuk diperiksa. Lampu akan berkedip ketika sistem di atas selain dari sistem hill-start assist control beroperasi.
 (Berkedip atau menyala)	Lampu pengingat sabuk keselamatan pengemudi dan penumpang depan (buzzer peringatan)*2 Peringatan pengemudi dan penumpang depan untuk mengencangkan sabuk keselamatannya → Kenakan sabuk keselamatan.
	Lampu peringatan level bahan bakar rendah Menunjukkan bahwa sisa bahan bakar sekitar 8.3 L atau kurang → Mengisi bahan bakar kendaraan.
 (Berkedip atau menyala)	Lampu peringatan master (buzzer peringatan) Buzzer berbunyi dan lampu peringatan menyala serta berkedip untuk menunjukkan sistem peringatan master mendeteksi adanya malfungsi.
	Lampu indikator rem parkir (buzzer peringatan)*3 Memperingatkan pengemudi untuk membebaskan rem parkir. → Bebaskan rem parkir.

*1: Perlamat hingga lampu padam.

*2: Buzzer peringatan sabuk keselamatan pengemudi dan penumpang depan berbunyi untuk mengingatkan pengemudi dan penumpang depan bahwa sabuk keselamatan tidak dikenakan atau tidak terpasang dengan sempurna. Jika sabuk keselamatan tidak

dikenakan, buzzer akan berbunyi terputus-putus untuk periode waktu tertentu setelah kendaraan mencapai kecepatan tertentu.

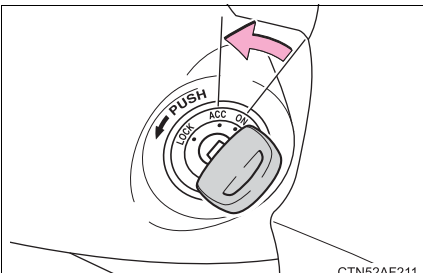
*3: Buzzer peringatan pertautan rem parkir berbunyi ketika kecepatan kendaraan mencapai atau melebihi sekitar 5 km/jam atau lebih.

Informasi Penting

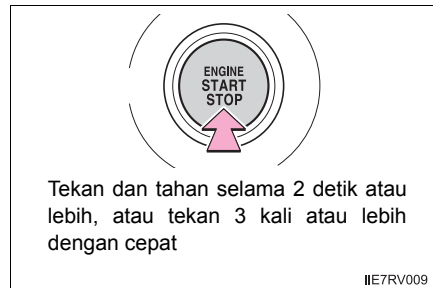
Bila kendaraan Anda harus dihentikan dalam keadaan darurat

Hanya dalam keadaan darurat, bila tidak memungkinkan untuk menghentikan kendaraan secara normal, hentikan kendaraan dengan mengikuti prosedur berikut ini:

- 1** Terus injak pedal rem dengan kedua kaki dan tekan dengan kuat.
Jangan memompa pedal rem berulang-ulang, karena dapat mengurangi usaha yang diperlukan untuk memperlambat kendaraan.
- 2** Posisikan tuas transmisi ke N.
 - Bila tuas transmisi dapat diposisikan ke "N"
- 3** Setelah melambat, hentikan kendaraan di tempat yang aman.
- 4** Matikan mesin.
 - Bila tuas transmisi tidak dapat diposisikan ke N
- 3** Terus injak pedal rem dengan kedua kaki untuk mengurangi kecepatan kendaraan semaksimal mungkin.
- 4** Matikan mesin dengan memutar kunci kontak ke posisi "ACC".
 - Kendaraan tanpa sistem smart entry & start:



- Kendaraan dengan sistem smart entry & start



- 5** Hentikan kendaraan di tempat yang aman.

Jika kendaraan Anda perlu diderek

Jika perlu menderek, kami merekomendasikan agar kendaraan Anda diderek oleh dealer Toyota Anda atau layanan derek komersial, menggunakan truk tipe pengangkat roda atau truk bak rata. Gunakan sistem rantai pengaman untuk semua derek, dan patuhi semua peraturan negara/propinsi dan daerah.

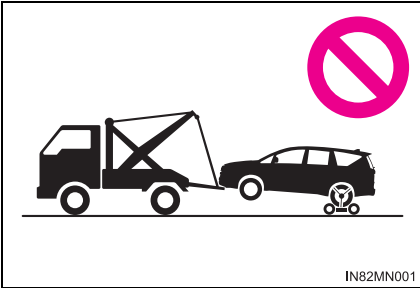
Situasi ketika perlu untuk menghubungi dealer sebelum menderek

Berikut ini menunjukkan problem dengan transmisi Anda. Hubungi dealer Toyota Anda atau pelayanan derek komersil sebelum menderek.

- Bila mesin menyala tetapi kendaraan tidak mau bergerak.
- Kendaraan akan mengeluarkan bunyi yang tidak normal.

Menderek dengan truk tipe sling

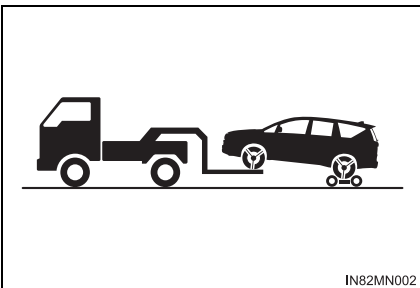
Jangan menderek dengan truk tipe-sling untuk mencegah kerusakan bodi.



Menderek dengan truk tipe pengangkat roda

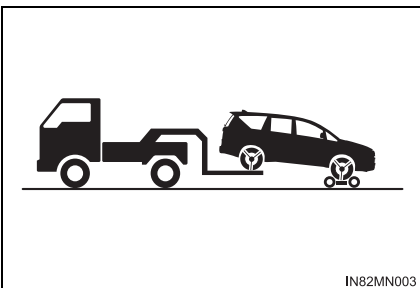
► Dari depan

Gunakan roda penarik (towing dolly) di bawah roda belakang.



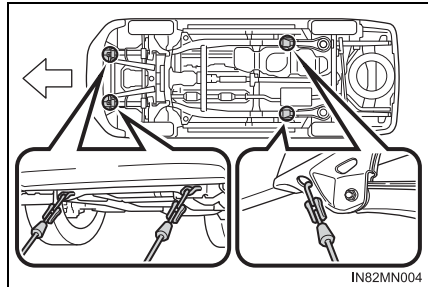
► Dari Belakang

Gunakan dolly derek di bawah roda depan.

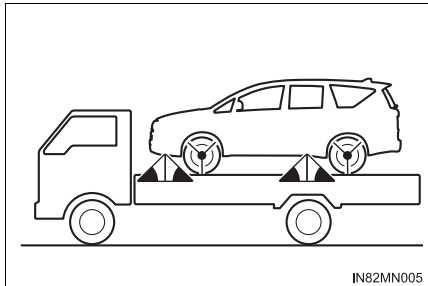


Menggunakan truk bak rata

Jika kendaraan Anda diangkut dengan truk bak rata, kendaraan harus diikat pada tempatnya seperti yang ditunjukkan dalam gambar.



Jika kendaraan Anda diangkut dengan truk bak rata, kendaraan harus diikat pada tempatnya seperti yang ditunjukkan dalam gambar.



Bila Anda menggunakan rantai atau kabel untuk mengikat kendaraan Anda, sudut arsir hitam harus 45°.

Jangan mengikat terlalu kuat atau kendaraan mungkin menjadi cacat.

Informasi Penting

Penarikan darurat

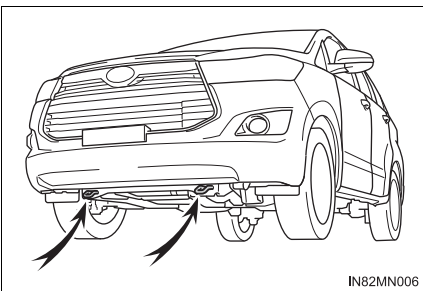
Bila truk derek tidak tersedia, dalam keadaan darurat kendaraan Anda untuk sementara boleh diderek menggunakan kabel atau rantai yang dipasang ke lubang pengait penarik darurat. Hal ini hanya boleh dilakukan pada permukaan jalan yang keras paling tidak 80 km dengan kecepatan di bawah 30 km/jam.

Pengemudi harus dalam kendaraan untuk mengemudikan dan mengoperasikan rem. Roda-roda, sistem penggerak, as roda, kemudi dan rem kendaraan harus dalam kondisi baik.

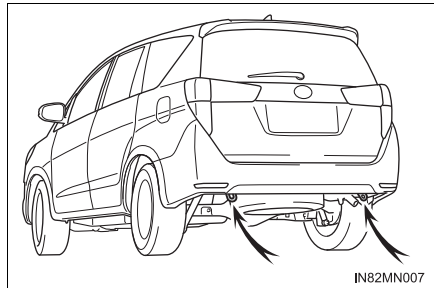
Prosedur derek darurat

Kendaraan Anda diderek oleh kendaraan lain, pengait penarik harus terpasang pada kendaraan Anda. Pasang lubang mata pengait dengan mengikuti prosedur berikut.

► Depan



► Belakang



- 1 Kaitkan dengan aman kabel atau rantai ke pengait penarik darurat. Berhati-hatilah agar tidak merusak bodi kendaraan.
- 2 Masuklah ke kendaraan sebelum diderek dan hidupkan mesin. Jika mesin tidak dapat hidup, putar kunci kontak ke posisi "ON".
- 3 Geser tuas transmisi ke N dan bebaskan rem parkir. Ketika tuas transmisi tidak dapat digeser (transmisi otomatis)

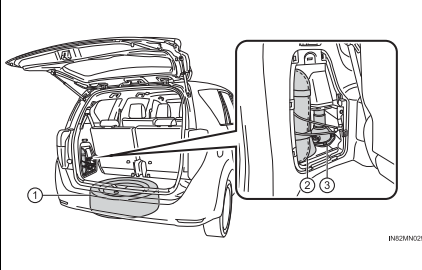
Bila Anda mengalami ban kempes

Kendaraan Anda dilengkapi dengan ban cadangan. Ban yang kempes dapat diganti dengan ban cadangan. Untuk lebih detail mengenai ban:

Sebelum mendongkrak kendaraan

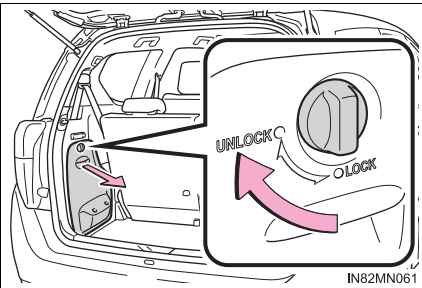
- Hentikan kendaraan di tempat aman dan permukaan yang keras dan rata.
- Gunakan rem parkir.
- Pindahkan tuas transmisi ke "P" (transmisi otomatis) atau "R" (transmisi manual).
- Matikan mesin.
- Nyalakan flasher darurat.

Lokasi ban cadangan, dongkrak dan peralatan

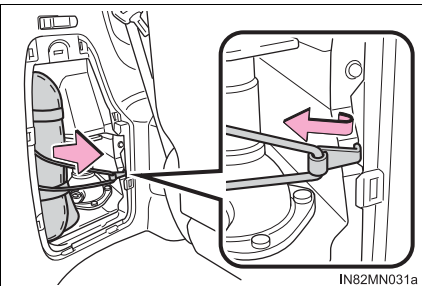


- ① Ban cadangan
- ② Tas peralatan
- ③ Dongkrak

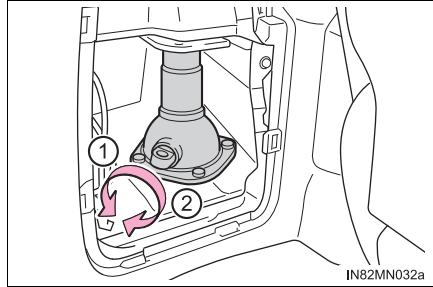
Keluarkan dongkrak dan tas peralatan



- 1 Putar knob dan lepas tutupnya.



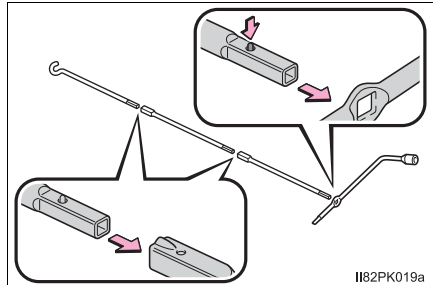
- 2 Lepas pengait dan keluarkan tas peralatan.



- 3 Keluarkan dongkrak.

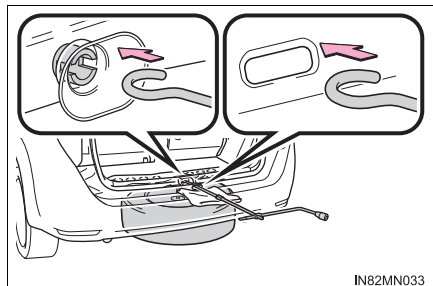
- ① Pengenduran
- ② Pengencangan

Mengeluarkan ban cadangan



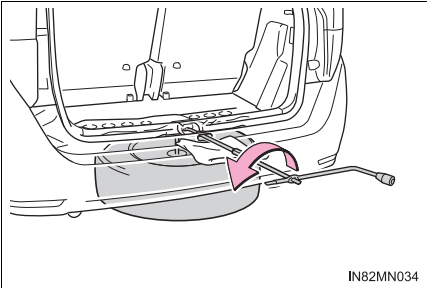
- 1 Rakitlah ujung handel dongkrak, persambungan handel dongkrak dan kunci mur roda.

Untuk merakit persambungan handel dongkrak dan kunci mur roda, tekan ke dalam pelindung pada persambungan handel dongkrak.

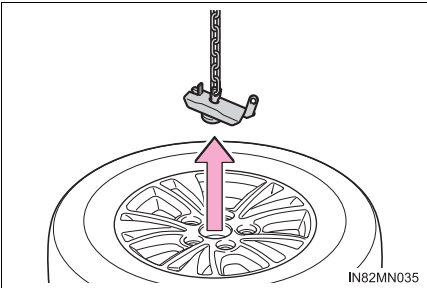


Informasi Penting

- 2 Masukkan ujung handle dongkrak ke dalam mengendurkan sekrup.

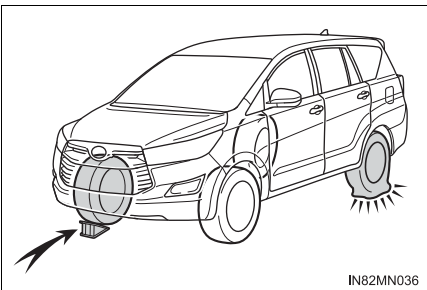


- 3 Turunkan ban cadangan sepenuhnya ke tanah.



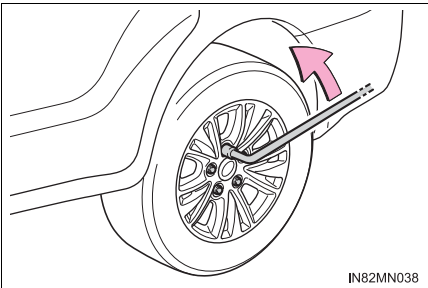
- 4 Lepas penahan braket dan tarik keluar ban cadangan.

Mengganti ban kempes



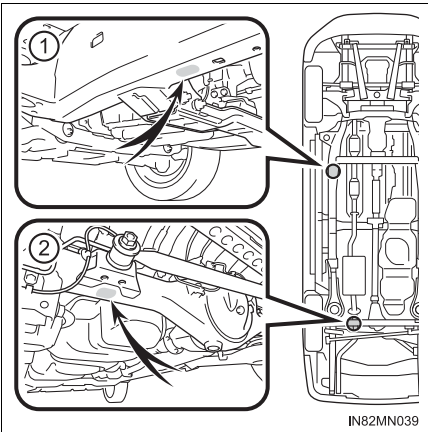
- 1 Ganjal ban.

Ban kempes		Posisi ganjal ban
Depan	Sebelah kiri	Di belakang ban belakang sebelah kanan
	Sebelah kanan	Di belakang ban belakang sebelah kiri
Belakang	Sebelah kiri	Di depan ban depan sebelah kanan
	Sebelah kanan	Di depan ban depan sebelah kiri



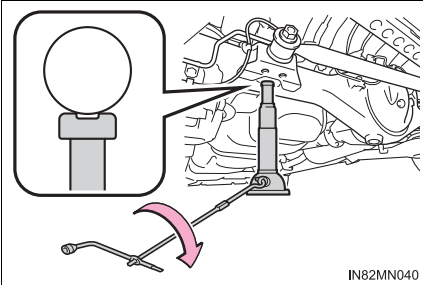
- 2 Kendurkan sedikit mur roda (satu putaran).

- 3 Merakit handle dongkrak.

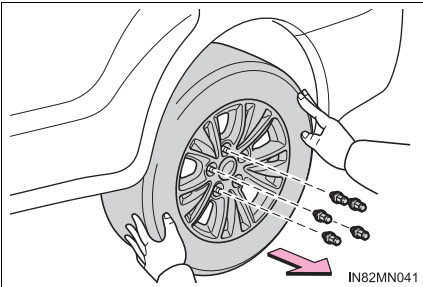


- 4** Posisi dongkrak di titik pendongkrakan seperti yang ditunjukkan.

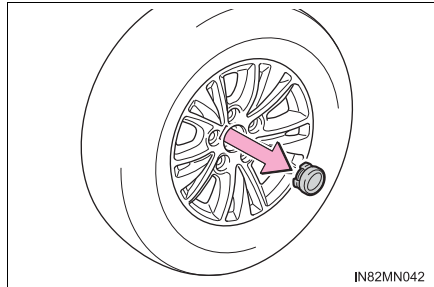
- ① Depan:
Di bawah rail sisi depan
- ② Belakang:
Di bawah rear axle housing



- 5** Naikkan kendaraan sampai ban terangkat sedikit dari tanah. Ketika memposisikan di bawah dongkrak axle housing belakang, pastikan alur di bagian atas dongkrak sesuai dengan rear axle housing.

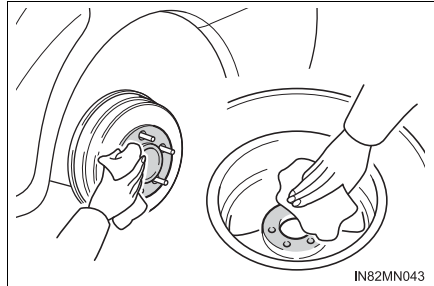


- 6** Lepas semua mur pelek dan ban. Ketika merebahkan ban di atas tanah, letakkan ban dengan desain permukaan pelek menghadap ke atas untuk menghindari gesekan pada pelek.



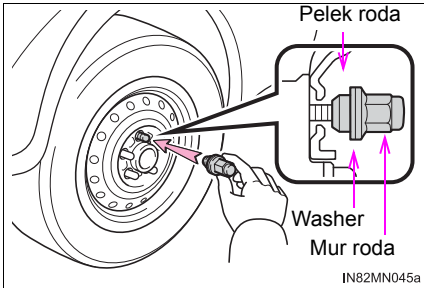
- 7** Lepas ornamen roda dengan menekan dari sisi belakang.

Memasang ban cadangan

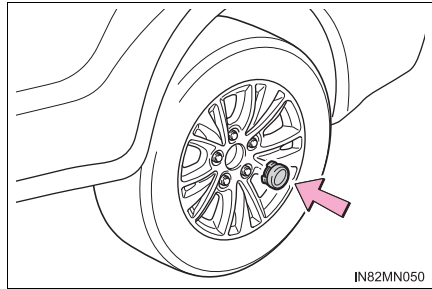


- 1** Bersihkan debu atau benda asing dari permukaan kontak roda. Jika terdapat benda asing pada permukaan kontak roda, mur roda dapat mengendur saat kendaraan bergerak, yang dapat menyebabkan ban terlepas dari kendaraan.
- 2** Pasang ban dan kencangkan semampunya masing-masing mur roda dengan tangan kira-kira dengan jumlah yang sama.

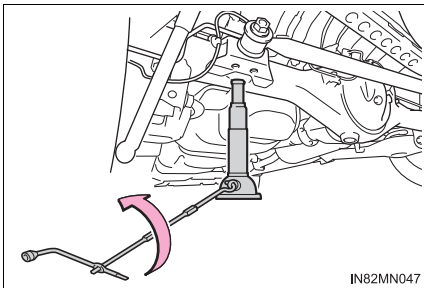
Informasi Penting



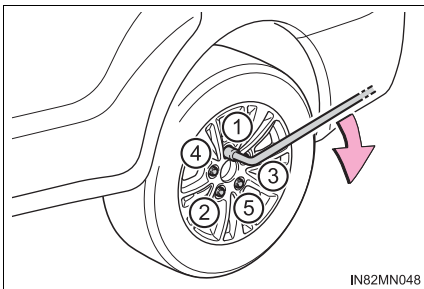
Putar mur pelek sehingga washer bersentuhan dengan piringan roda.



Menyimpan ban kempes, dongkrak dan semua peralatan



3 Turunkan kendaraan.

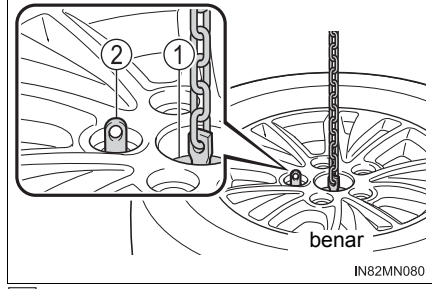
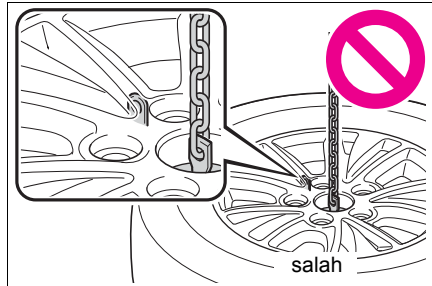


4 Kencangkan dengan kuat masing-masing mur roda dua atau tiga kali dengan urutan seperti pada gambar.

Momen pengencangan:

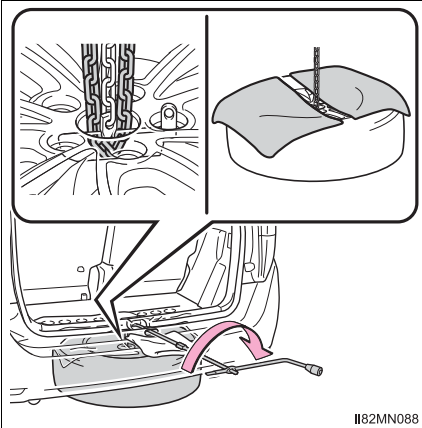
110 N·m (11.2 kgf·m, 81 ft·lb)

5 Memasang kembali ornamen roda.



1 Letakkan ban dengan design permukaan pelek menghadap ke atas dan pasang braket penahan, masukkan claw ke dalam lubang mur pelek. Putar ekstensi pegangan dongkrak searah jarum jam untuk menegangkan rantai. Kemudian, periksa untuk memastikan claw di dalam lubang mur lug pelek dan penahan bracket ditengahkan ke wheel hub.

- ① Penahan braket
- ② Claw



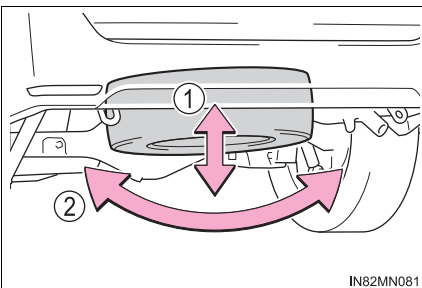
2 Naikkan ban.

Saat menaikkan, amankan ban dengan memperhatikan bahwa ban langsung naik ke atas, tanpa menyangkut bagian lain, untuk mencegah ban agar tidak terlempar pada saat terjadi kecelakaan atau pengereman mendadak.

Setelah ban setengah perjalanan naik ke atas, periksa bahwa rantai penggantungannya dapat masuk ke dalam lubang ban, untuk penyimpanan yang tepat.

Momen pengencangan:

37.0 N·m (3.8 kgf·m, 27.3 ft·lbf)



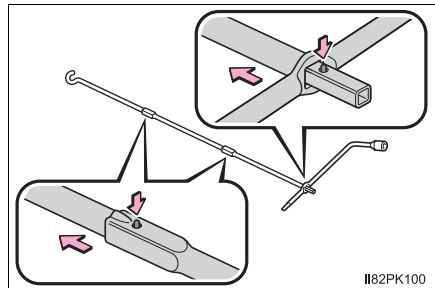
3 Konfirmasi bahwa ban tidak kendur setelah dikencangkan:

- ① Tekan dan tarik ban
- ② Cobalah memutar

Periksa secara visual untuk memastikan ban tidak tersangkut pada komponen sekitar.

Jika terdapat kekenduran dan salah pemasangan, ulangi langkah 2 dan langkah 3.

4 Ulangi langkah 3, setiap kali ban diturunkan atau mengalami gangguan.



5 Tekan ke dalam pelindung pada handel dongkrak dan lepas ujung handel dongkrak, persambungan handel dongkrak dan kunci mur roda.

6 Simpan peralatan dan dongkrak dengan aman.

Bila mesin tidak dapat dihidupkan

Bila mesin tidak dapat dihidupkan meskipun telah mengikuti prosedur dengan benar, pertimbangkan setiap hal-hal berikut:

Mesin tidak dapat dihidupkan meskipun motor starter beroperasi dengan normal

Salah satu dari berikut ini mungkin menjadi penyebab masalah:

- Mungkin tidak ada bahan bakar yang cukup dalam tangki kendaraan.
- Mungkin sistem kelebihan bahan bakar (Mesin bensin): Cobalah untuk menghidupkan mesin sekali lagi sesuai prosedur menghidupkan mesin yang benar.
- Mungkin terdapat malfungsi di sistem engine immobilizer.

Motor starter berputar sangat pelan, lampu interior dan lampu besar redup, atau klakson tidak berbunyi atau berbunyi namun pelan.

Salah satu dari berikut ini mungkin menjadi penyebab masalah:

- Baterai mungkin lemah.
- Koneksi terminal baterai mungkin kendur atau berkarat.

Starter motor tidak berputar (kendaraan dengan sistem smart entry & start).

Sistem engine starting mungkin mengalami malfungsi karena masalah kelistrikan seperti open circuit atau sekering terbakar. Bagaimanapun, tindakan sementara dilakukan untuk menghidupkan mesin.

Motor starter tidak berputar, lampu interior dan lampu besar tidak menyala, atau klakson tidak berbunyi.

Salah satu dari berikut ini mungkin menjadi penyebab masalah:

- Satu atau kedua terminal baterai mungkin terputus.
- Baterai mungkin lemah.
- Mungkin terdapat malfungsi di sistem steering lock. (kendaraan dengan sistem smart entry & start)

Hubungi dealer Toyota Anda bila masalah tidak dapat diperbaiki, atau bila prosedur perbaikan tidak diketahui.

Fungsi start darurat (kendaraan dengan sistem smart entry & start)

Ketika mesin tidak dapat dihidupkan, langkah berikut dapat digunakan sebagai tindakan sementara untuk menghidupkan mesin jika engine switch berfungsi secara normal.

- 1 Gunakan rem parkir.
- 2 Pindahkan tuas transmisi ke "P" (transmisi otomatis) atau "N" (transmisi manual).
- 3 Ubah engine switch ke mode ACCESSORY.
- 4 Tekan dan tahan engine switch selama sekitar 15 detik sambil menekan pedal rem atau pedal kopling (transmisi manual) dengan kuat.

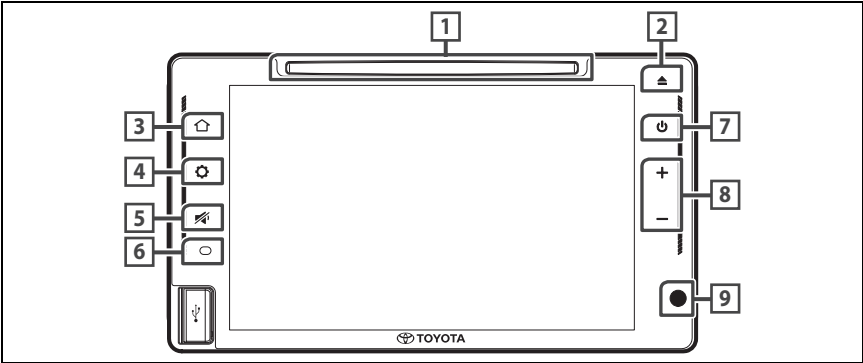
Bahkan jika mesin dapat dihidupkan menggunakan langkah di atas, sistem mungkin mengalami malfungsi. Bawalah kendaraan ke dealer Toyota Anda untuk diperiksa.

Sistem Audio

Sistem audio tipe G.....	54
Sistem audio tipe V	58
Sistem audio tipe Venturer	60

Sistem audio tipe G

Fungsi tombol pada panel depan



Nomor	Nama	Fungsi
1	Tempat pemutar disk	<ul style="list-style-type: none">Tempat untuk memasukkan disk.
2	Melepas disk	<ul style="list-style-type: none">Mengeluarkan disk.Tekan dan tahan untuk mengeluarkan disk secara paksa.
3	Home	<ul style="list-style-type: none">Menampilkan layar UTAMA.
4	Pengaturan	<ul style="list-style-type: none">Menampilkan pengaturan Popup.
5	Bisu	<ul style="list-style-type: none">Menghilangkan/mengembalikan suara.
6	Mikrofon terpasang	<ul style="list-style-type: none">Bicaralah melalui mode bebas genggam Bluetooth saat ponsel Bluetooth terhubung.
7	Sumber daya (Power)	<ul style="list-style-type: none">Tekan dan Tahan: Menghidupkan/mematikan unitTekan Sebentar: Mengaktifkan/menonaktifkan "simple display mode"
8	- + (Volume)	<ul style="list-style-type: none">Menyesuaikan volume.Volume akan naik hingga 15 jika terus menekan +
9	Sensor Remote	<ul style="list-style-type: none">Penerimaan sinyal dari remote control.

Menghidupkan daya unit

Unit aktif ketika kunci kontak pada posisi ON dan non aktif saat posisi kunci diatur ke OFF.

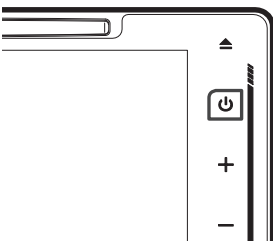
- 1 Mengatur kunci kontak ke posisi ON. Unit aktif.
- 2 Bacalah pesan peringatan berikut dan pilih **[Agree]**.



- Bahasa dapat diganti menggunakan tombol **[Language]**

■ Mematikan/Menghidupkan perangkat secara manual

- 1 Tekan dan tahan tombol **[⏻]**.



- Mematikan/Menghidupkan perangkat.

Deskripsi layar UTAMA

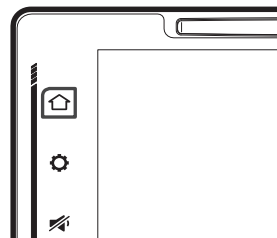
Beberapa fungsi dapat dilakukan dari layar UTAMA.



1	• Menampilkan layar pemilihan sumber.
2	• Informasi sumber terkini. • Sentuh untuk menampilkan layar kontrol dari sumber terkini.
3	• Tampilan sumber jalan pintas pemutaran

■ Menampilkan layar UTAMA

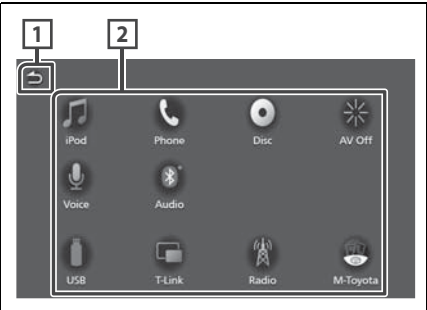
- 1 Tekan tombol **[🏠]**.



- Menampilkan layar UTAMA.

Deskripsi memilih sumber pada layar

Simbol semua sumber pemutar dan opsi dapat ditampilkan pada layar pemilihan sumber.



- | | |
|---|---|
| 1 | • Kembali ke layar sebelumnya. |
| 2 | • Mengubah sumber pemutar. Untuk sumber pemutar |

Memilih sumber pemutar

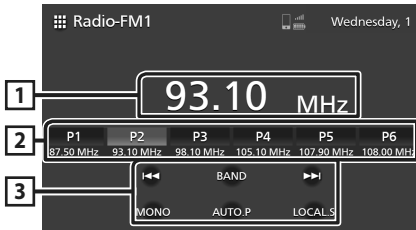
- 1 Tekan tombol [🏠].
 - Menampilkan layar UTAMA.
- 2 Sentuh [📶].
Memilih sumber dan fungsi dapat dilakukan dari layar.

	• Memutar iPod/iPhone.
	• Menampilkan layar Hands-free.
	• Memutar disk.
	• Mematikan sumber AV.
	• Menampilkan layar pengenalan suara.
	• Memutar pemutar audio Bluetooth.
	• Memutar file pada perangkat USB.
	Beralih ke layar T-Link dari perangkat iPhone/Android yang tersambung.
	• Beralih ke siaran Radio.
	• Beralih ke layar M-Toyota.

Mode radio

Beberapa fungsi dapat dikendalikan dari layar sumber kontrol.

Untuk memasuki sumber radio, sentuh simbol **Radio** pada layar pemilihan sumber.



1 Tampilan informasi

Menampilkan informasi stasiun saat ini :
Frekuensi

2 Tombol preset

Memutar stasiun yang tersimpan.
Saat disentuh selama 2 detik, stasiun yang diterima, akan tersimpan di memori.

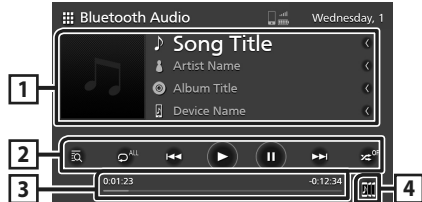
3 Kunci operasional

- **I◀▶I** : Beralih ke frekuensi sebelum/berikut secara manual.
Sentuh dan tahan jika ingin mendengarkan stasiun dengan penerimaan yang baik secara otomatis.
- **BAND** : Mengganti frekuensi (FM1/ FM2, AM).
- **MONO** (Hanya untuk FM) : Beralih siaran stereo FM ke penerimaan monaural. Ini sangat efektif untuk mengurangi kebisingan.
- **AUTO.P** : Preset stasiun secara otomatis.
Untuk lebih detail, lihat **Memory Auto Preset**
- **LOCALS** (Hanya untuk FM) : Mengatur fungsi pencarian stasiun radio dengan penerimaan yang baik.

Mode bluetooth

Beberapa fungsi dapat dikendalikan dari layar sumber kontrol.

Untuk memilih sumber Bluetooth, sentuh simbol **Audio** pada layar pemilihan sumber.



1 Tampilan informasi

- Menampilkan informasi track saat ini.
- Nama perangkat yang terhubung.

2 Tombol operasional *

- **🔍** : Mencari file. Lihat **Pencarian File**.
- **I◀▶I** : Mencari konten sebelum/berikutnya.
Sentuh dan tahan untuk mode maju ataupun mundur secara cepat.
- **▶** : Memutar.
- **⏸** : Menjedakan.
- **🔄** : Mode pemutaran ulang track/ folder saat ini. Setiap kali tombol disentuh, mode pengulangan beralih dalam urutan berikut: Memutar ulang file (**🔄**), Memutar ulang semua lagu (**🔄ALL**), Non-aktif pemutar ulang (**🔄OFF**)
- **🎲** : Memutar semua track secara acak pada folder saat ini. Setiap kali kunci disentuh, mode pemutaran secara acak akan aktif dalam urutan berikut;
Memutar semua secara acak (**🎲ALL**), Non-aktifkan pemutaran secara acak (**🎲OFF**).

3 Waktu pemutaran

Untuk mengetahui posisi pemutaran.



Perangkat audio Bluetooth dapat diganti dengan mudah untuk memutar musik. Lihat **Mengganti audio Bluetooth**.

* Tombol ini hanya tampil ketika pemutar audio yang terhubung mendukung profil AVRCP.

Sistem Audio

Sistem audio tipe V



- ① Tombol Home
- ② Tombol Back/Kembali
- ③ Tombol Volume (+)
- ④ Tombol Volume (-)
- ⑤ Mikrofon
- ⑥ Terminal USB
- ⑦ Simbol Suara
- ⑧ Tampilan Layar Sentuh

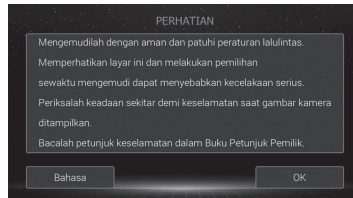
■ Menghidupkan sistem audio



- (1) Tekan tombol start Mesin atau putar kunci kontak ke ON atau ACC.
- Audio hidup.

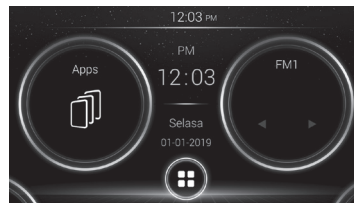


- Layar Pembukaan muncul.



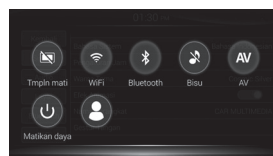
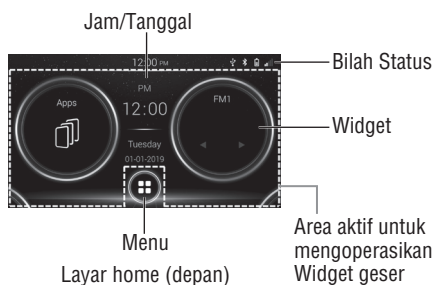
- Layar Peringatan muncul.

(2) Bacalah pesan peringatan di layar, lalu sentuh **OK**.



- Layar audio muncul.
- Layar yang ditampilkan tergantung pada mode saat daya dimatikan sebelumnya (ACC OFF).

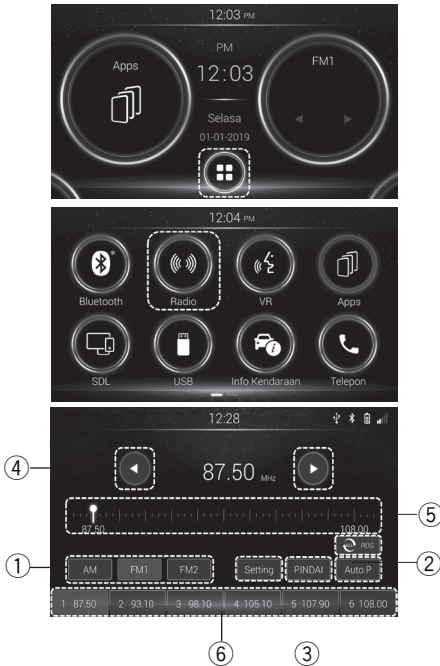
■ Layar home (depan)



Layar Pintasan

Mode radio

Masuklah ke layar Radio dengan menyentuh tombol Radio pada layar Home atau Layar Menu.



Radio AM atau FM dapat diterima dan dimainkan, dengan tombol sbb:

- ① Memilih band
- ② Mencari frekuensi siaran
- ③ Memindai frekuensi siaran
- ④ Melakukan penyetelan manual atau penyetelan pencarian
- ⑤ Mengganti stasiun
- ⑥ Memanggil saluran preset yang ditetapkan ke tombol dengan sekali menyentuh tombol.

Mode bluetooth

Jika perangkat Anda dilengkapi teknologi Bluetooth®, produk ini dapat disambungkan ke perangkat tersebut secara nirkabel.

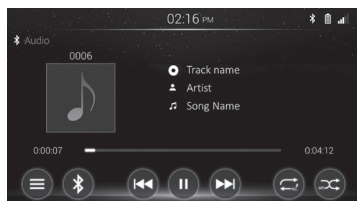


- (1) Sentuh **Menu** pada layar Home (→ Halaman 8).

● Sistem audio hidup dalam mode yang digunakan sebelumnya.



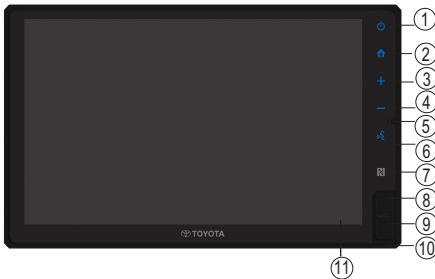
- (2) Sentuh **Bluetooth** pada layar Menu.



- (3) Layar Audio BT (layar pengoperasian dasar Audio Bluetooth) akan muncul ketika audio Bluetooth® terhubung.

Sistem Audio

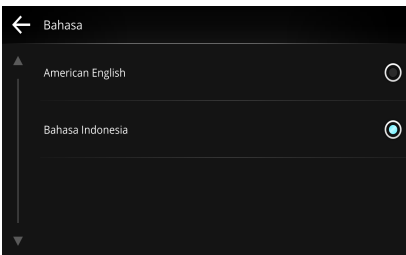
Sistem audio tipe V



- ① Tombol Daya
- ② Tombol Beranda
- ③ Tombol Volume (+)
- ④ Tombol Volume (-)
- ⑤ Mikrofon Tertanam
- ⑥ Perintah Suara
- ⑦ Penerima IR
- ⑧ Sensor NFC
- ⑨ Lubang Reset
- ⑩ Port USB
- ⑪ Layar Sentuh Kapasitif

Memulai Sistem Infotainment

Setelah menyalakan perangkat, tekan "**Bahasa**" pada layar awal untuk memilih bahasa yang diinginkan. Pilih "**Oke**" untuk masuk ke halaman berikutnya.



Pilih "**Berikutnya**" untuk mengatur tanggal dan waktu, atau pilih "**Lewati**" untuk mengaturnya di halaman pengaturan.



Tampilan dasar sistem audio



① Menu utama

Tekan untuk beralih di antara lima menu utama : Media, Telepon, Koneksi, Aplikasi, Pengaturan.

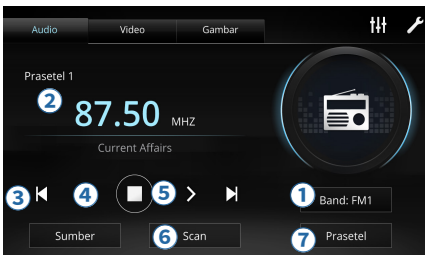
② Dasbor

Sekumpulan widget/aplikasi, menampilkan informasi penting dengan akses cepat ke fitur-fitur favorit. Pilih salah satu widget/aplikasi sebagai akses, membuat

③ Status bar

Menampilkan ikon notifikasi, media yang sedang diputar, ikon status sistem, dan waktu. Tekan bar status untuk masuk ke pusat notifikasi

Mode radio



1 Frekuensi Band Aktif

Menampilkan frekuensi band yang sedang aktif. Terdapat tiga band FM dan dua band AM, dengan pergantian urutan sebagai berikut:
FM1 → FM2 → FM3 → AM1 → AM2

2 Frekuensi Aktif

Menampilkan frekuensi yang Anda dengarkan.

3 Tombol Telusuri

Tekan untuk mencari gelombang dengan menelusur naik atau turun .

4 Tombol Penyesuaian Gelombang

Menambah 0.05 MHz (FM) atau 9 kHz (AM) untuk setiap kali penekanan.

5 Tombol Putar/Jeda

Tekan untuk menjeda/melanjutkan pemutaran radio.

6 Tombol Scan

Tekan untuk memindai semua frekuensi secara otomatis dan berhenti di satu stasiun selama 5 detik. Tekan lagi untuk berhenti memindai.

7 Tombol Prasetel

Menyimpan gelombang stasiun radio yang diinginkan ke dalam 6 kolom pilihan.

Mode bluetooth

Jika perangkat Anda dilengkapi teknologi Bluetooth®, produk ini dapat disambungkan ke perangkat tersebut secara nirkabel.



1 Informasi Track

2 Bar Durasi Menit/Detik

3 Gambar Sampul

4 Tombol Lompat Mundur

- Tekan untuk memutar ulang track yang aktif. Jika track sekarang belum diputar lebih dari 2 detik.
- Tekan untuk kembali ke track sebelumnya.
- Tekan dan tahan untuk memutar kembali track (hingga ke bagian awal track).

5 Tombol Putar/Jeda

Tekan untuk menjeda atau untuk melanjutkan pemutaran.

6 Tombol Lompat Maju

- Tekan untuk melompat ke track berikutnya.
- Tekan dan tahan untuk memutar maju track.

7 Sambungkan

Tekan untuk membuka halaman pengaturan Bluetooth.

Spesifikasi kendaraan

Spesifikasi 63

Spesifikasi

Dimensi

Panjang keseluruhan		4735 mm
Lebar keseluruhan		1830 mm
Tinggi keseluruhan*		1795 mm
Jarak roda		2750 mm
Tampak depan dan belakang	Dengan ban 205/65R16	1540 mm
	Dengan ban 215/55R17	1530 mm

* : Kendaraan tanpa beban

Mesin

► Mesin bensin

Model	1TR-FE
Tipe	4 silinder segaris, 4 langkah, bensin
Diameter dan langkah	86.0 × 86.0 mm
Kapasitas mesin	1998 cm ³
Celah katup	Penyetelan otomatis
Ketegangan tali penggerak	Penyetelan otomatis

► Mesin diesel

Model	2GD-FTV
Tipe	4 silinder segaris, 4 langkah, diesel (dengan turbocharger)
Diameter dan langkah	92.0 × 90.0 mm
Kapasitas mesin	2393 cm ³
Celah katup	Penyetelan otomatis
Ketegangan tali penggerak	Penyetelan otomatis

Spesifikasi Kendaraan

Bahan bakar

► Mesin bensin

Jenis bahan bakar	Hanya bahan bakar bensin tanpa timbal
Angka Oktan	91 atau lebih tinggi
Kapasitas tangki bahan bakar (Referensi)	55 L

► Mesin diesel

Jenis bahan bakar	Hanya bahan bakar diesel
Nomor cetane	48 atau lebih tinggi
Kapasitas tangki bahan bakar (Referensi)	55 L

Sistem pelumasan

► Mesin bensin

Kapasitas oli (Kuras dan isi kembali referensi *)	
Dengan filter	5.6 L
Tanpa filter	5.3 L

*: Kapasitas oli mesin merupakan referensi kuantitas yang digunakan ketika penggantian oli mesin. Panaskan dan matikan mesin, tunggu lebih dari 5 menit, dan periksa level oli dengan dipstick.

► Mesin diesel

Kapasitas oli (Kuras dan isi kembali referensi *)	
Dengan filter	7.5 L
Tanpa filter	7.0 L

*: Kapasitas oli mesin merupakan referensi kuantitas yang digunakan ketika penggantian oli mesin. Panaskan dan matikan mesin, tunggu lebih dari 5 menit, dan periksa level oli dengan dipstick.

Sistem pendingin

Kapasitas	Mesin bensin	<p>► Transmisi otomatis 7.3 L</p> <p>► Transmisi manual 7.0 L</p>
	Mesin diesel	<p>► Transmisi otomatis 8.2 L</p> <p>► Transmisi manual 7.7 L</p>
Jenis cairan pendingin		<p>Gunakan salah satu dari berikut:</p> <ul style="list-style-type: none"> • “Toyota Super Long Life Coolant” • Serupa berkualitas tinggi ethylene glycol berbasis non-silicate, non-amine, non-nitrite, dan non-borate dengan long-life hybrid organic acid technology <p>Jangan hanya menggunakan air saja.</p>

Sistem pengapian (mesin bensin)

■ Busi (Spark plug)

Buatan*	DENSO FK20HR-A8
Gap	0.8 mm

* Gunakan hanya busi iridium tipped, jangan menyetel celah busi.

Sistem kelistrikan

■ Baterai

Pembacaan berat jenis pada 20°C:	<p>1.25 atau lebih tinggi</p> <p>Jika berat jenis lebih rendah dari nilai standar, mengisi baterai.</p>
----------------------------------	---

■ Tingkat pengisian

Pengisian cepat	15 A maks.
Pengisian lambat	5 A maks.

Spesifikasi Kendaraan

Transmisi otomatis

Kapasitas fluida*	Mesin bensin	8.5 L
	Mesin diesel	9.5 L
Jenis fluida		Toyota Genuine ATF WS

*: Kapasitas oli merupakan jumlah sebagai referensi.
Bila penggantian diperlukan, hubungi dealer Toyota Anda.

Transmisi manual

Kapasitas oli		2.6 L
Jenis oli		TOYOTA Genuine Manual Transmission Gear Oil API GL-3 (GL-4) atau yang setara
Viskositas oli yang dianjurkan	Di atas -10 °C:	SAE 75W-90, 80W atau 80W-90
	Dibawah -10 °C:	SAE 75W-90

Kopling (Kendaraan dengan transmisi manual)

Pedal free play	5 — 15 mm
Jenis fluida	SAE J1703 atau FMVSS No.116 DOT 3 atau SAE J1704 atau FMVSS No.116 DOT 4

Differensial

Kapasitas oli	3.0 L
Tipe oli* dan viskositas oli yang direkomendasikan	Toyota Genuine Differential gear oil LT 75W-85 GL-5 atau yang setara

*: Kendaraan Toyota Anda diisi dengan "Toyota Genuine Differential Gear Oil" dari pabrikan.

Rem

Celah pedal* ¹	87 mm
Pedal free play	1.0 — 6.0 mm
Langkah tuas rem parkir* ²	7 — 9 klik
Jenis fluida	SAE J1703 atau FMVSS No.116 DOT 3 atau SAE J1704 atau FMVSS No.116 DOT 4

*1: Minimum celah pedal saat ditekan dengan gaya 490 N (50 kgf, 110 lbf) dengan kondisi mesin hidup.

*2: Langkah tuas rem parkir ketika ditarik ke atas dengan tenaga 200 N (20 kgf, 45 lbf)

Pelumasan chassis

Propeller shaft Spider*	Grease chassis yang berbasis lithium, NLGI No. 2
----------------------------	--

*: Gunakan pelumas (grease) yang tepat

Steering

Free play	Kurang dari 30 mm
Jenis fluida power steering	Fluida transmisi otomatis DEXRON® II atau III

Ban dan pelek

► Ban 16-inch

Ukuran ban	205/65R16 95H		
Tekanan pemompaan ban (Tekanan pemompaan ban saat dingin yang direkomendasikan)	Ban depan kPa (kgf/cm ²) atau bar, psi)	Ban belakang (tanpa beban) kPa (kgf/cm ²) atau bar, psi)	Ban belakang (beban penuh) kPa (kgf/cm ²) atau bar, psi)
	230 (2.3, 33)	230 (2.3, 33)	250 (2.5, 36)
Ukuran pelek	16 × 6J		
Torsi mur pelek	110 N·m (11.2 kgf·m, 81 ft·lbf)		

Spesifikasi Kendaraan

► Ban 17-inch

Ukuran ban	215/55R17 94V		
Tekanan pemompaan ban (Tekanan pemompaan ban saat dingin yang direkomendasikan)	Ban depan kPa (kgf/cm ²) atau bar, psi)	Ban belakang (tanpa beban) kPa (kgf/cm ²) atau bar, psi)	Ban belakang (beban penuh) kPa (kgf/cm ²) atau bar, psi)
	230 (2.3, 33)	230 (2.3, 33)	250 (2.5, 36)
Ukuran pelek	17 × 6 1/2J		
Torsi mur pelek	110 N·m (11.2 kgf·m, 81 ft·lbf)		

Bola lampu

	Bola lampu	W	Tipe
Eksterior	Lampu besar		
	Lampu jarak dekat (lampu besar halogen)	55	A
	Lampu jarak jauh	60	B
	Lampu kabut halogen*	19	C
	Lampu posisi depan (lampu besar halogen)	21/5	D
	Lampu tanda belok depan	21	E
	Lampu tanda belok belakang	21	E
	Lampu rem/belakang	21/5	D
	Lampu belakang	5	D
	Lampu mundur	16	D
	Lampu plat nomor polisi	5	D
	Lampu penerangan kaki sisi luar*	5	D
Interior	Lampu baca/lampu interior	8	D
	Lampu baca belakang *	5	D
	Lampu interior belakang	8	F
	Lampu rias*	8	D
	Lampu kompartemen bagasi	5	D

A: H11 bola lampu halogen

B: Bola lampu halogen HB3

C: Bola lampu halogen H16

D: Bola lampu wedge base (bening)

E: Bola lampu wedge base (amber)

F: Bola lampu double end

*: Jika dilengkapi